

2019年2月



融|360|大|数|据|研|究|院
BIG DATA RESEARCH INSTITUTE

银行理财市场分析报告

银行理财收益率连跌12个月
未来仍有下行空间

融360大数据研究院 出品

2019 年 2 月银行理财市场分析报告

发布单位：融 360 大数据研究院

作者：杨慧敏

报告介绍

银行理财市场分析报告属于融 360 大数据研究院市场数据监测及分析类报告，主要统计监测并分析国内银行理财的发行规模和发行收益率数据。

本报告数据维度包含：不同银行类型的银行理财发行量和预期收益率、不同期限的银行理财发行量和预期收益率、不同收益类型的银行理财发行量和预期收益率、净值型理财产品的发行量和收益率、结构性存单的发行量和收益率等。目前数据维度及监测频率均可实现订制需求，数据监测最高频率为月/次。

本报告主要针对每月各个银行的理财发行量和预期收益率情况，依据监测数据对当月银行理财发行情况和收益率情况作出分析判断及解读，并结合政策动向等对未来变化趋势作出分析判断。

内容摘要

融 360 大数据研究院监测显示：2019 年 2 月份银行理财产品共发行 8764 只，环比降幅为 20.62%，较 2018 年 2 月份减少 2322 只，同比降幅为 20.95%。

据融 360 大数据研究院监测数据显示，2019 年 2 月银行理财平均预期收益率为 4.35%，环比下降 3BP，已连续 12 个月下降，创 22 个月以来的最低值。

2019 年 2 月保本类（保证收益类+保本浮动收益类）银行理财发行量为 2103 款，占比为 24%，环比 1 月份下降 0.96 个百分点，同比下降 7.5 个百分点。资管新规发布后，保本理财发行量占比逐渐下降，保本理财产品逐渐退出市场。

据融 360 大数据研究院不完全统计，2019 年 2 月净值型理财产品共发行 319 只，其中混合类投资类型有 224 只，占比为 70.22%。本月净值型理财产品平均年化收益率为 4.22%。

目录

第一章 银行理财产品发行数量分析	5
1.1 2 月发行量不足万只 1 万元门槛产品超两成.....	5
1.2 2 月保本产品发行占比为 24%.....	6
1.3 结构性存款收益率连续 6 个月上涨.....	7
1.4 2 月净值型理财收益率为 4.22% 以混合投资为主.....	9
第二章 银行理财产品预期收益率分析	10
2.1 银行理财收益率连续 12 个月下跌.....	10
2.2 银行收益率排名：华夏银行上榜 TOP20.....	11
2.3 实际到期收益率：民生银行未达最高预期收益率产品最多.....	12
第三章 银行理财收益仍有下行空间 新老产品或有分化	13

银行理财收益率连跌 12 个月 未来仍有下行空间

第一章 银行理财产品发行数量分析

1.1 2 月发行量不足万只 1 万元门槛产品超两成

2019 年 2 月份银行理财产品共发行 8764 只，环比降幅为 20.62%，较 2018 年 2 月份减少 2322 只，同比降幅为 20.95%。2 月份银行理财发行量明显减少的原因主要是春节假期影响，其次理财新规的影响也在持续，所以银行理财发行量近几个月同比降幅一直在 20% 以上。分币种看，2 月份人民币理财产品发行 8613 只，美元理财产品发行 126 只，其他外币理财产品发行量为个位数。

据融 360 大数据研究院监测数据显示，2 月份发行的理财产品，共有 1851 只银行理财产品门槛为 1 万元（包括 1500 美元），占总发行量的 21.12%，占比环比增加 2.6 个百分点。

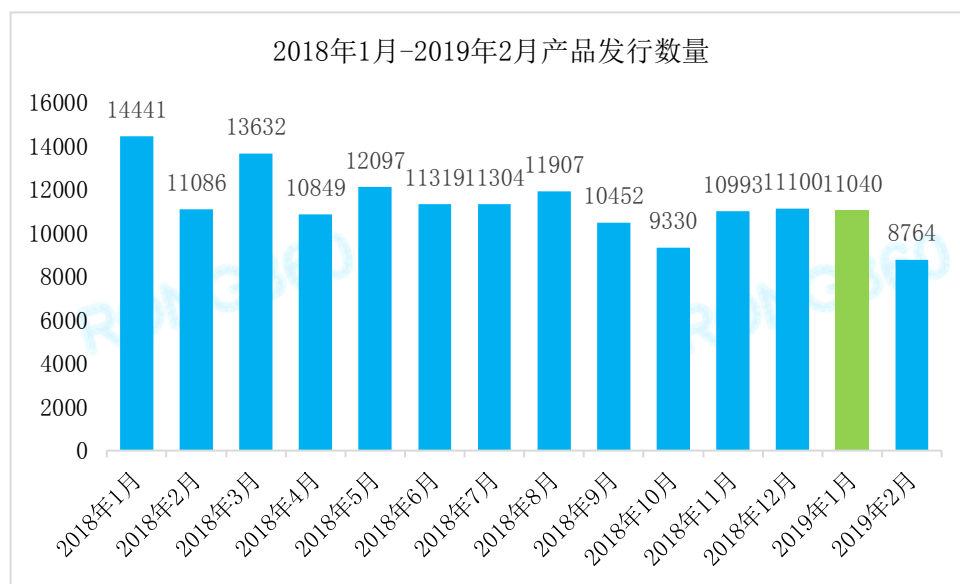


图 1-1 2018 年 1 月-2019 年 2 月产品发行数量

数据来源：融 360 大数据研究院

1.2 2 月保本产品发行占比为 24%

融 360 大数据研究院监测数据显示，2019 年 2 月保本类（保证收益类+保本浮动收益类）银行理财发行量为 2103 款，占比为 24%，环比 1 月份下降 0.96 个百分点，同比下降 7.5 个百分点。自资管新规发布后，保本理财发行量占比逐渐下降，保本理财产品逐渐退出市场。

保本理财产品中，非结构性产品有 1509 只，占比为 71.75%，发行银行主要为农商行和中小型城商行。结构性保本产品主要发行银行为外资银行和全国性银行。

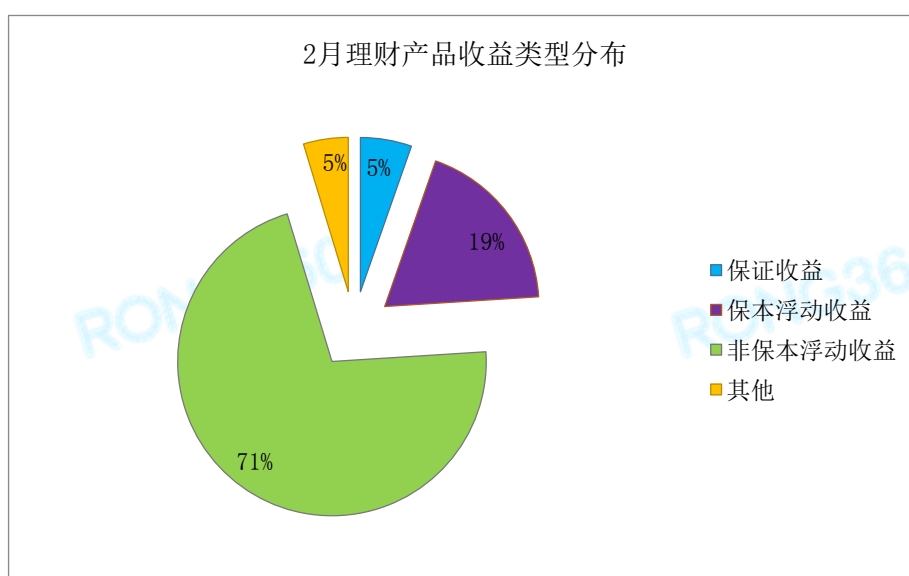


图 1-2 1 月份不同收益类型银行理财发行量占比分布

数据来源：融 360 大数据研究院

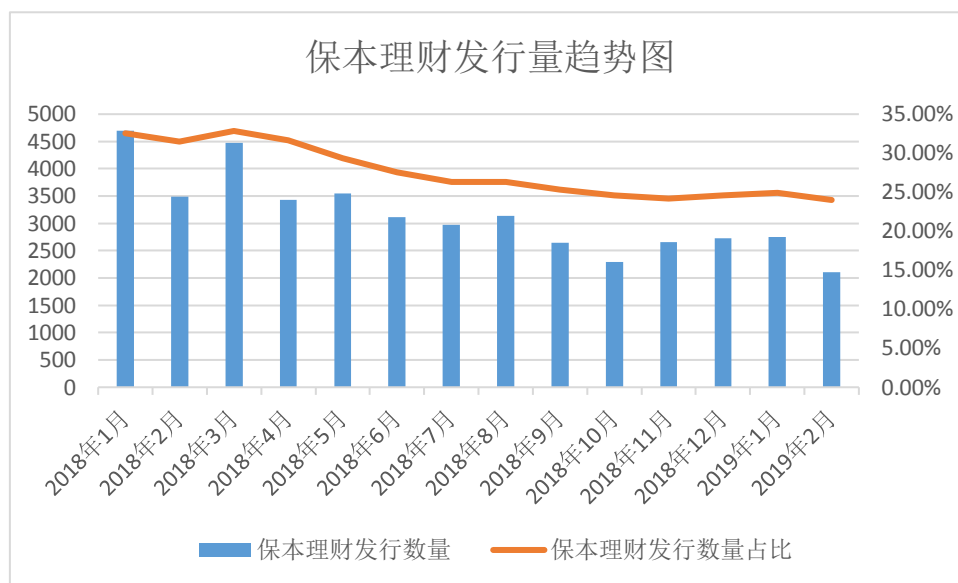


图 1-3 2018 年 1 月-2019 年 2 月保本理财发行量趋势图

数据来源：融 360 大数据研究院

1.3 结构性存款收益率连续 6 个月上涨

据融 360 大数据研究院不完全统计，2019 年 2 月结构性存款发行量为 440 只，环比减少 28.22%。2 月平均预期收益率为 4.25%，环比上升 7BP，连续 6 个月上涨，和银行理财收益率走势相悖。

结构性存款收益率不仅受银行自身的负债成本影响，也受所挂钩的衍生品价格走势影响。1 月份和 2 月份春节附近银行揽储压力大，结构性存款收益率继续升高，而一些企业利用结构性存款和票据利率的倒挂利差进行套利，而年关过后，结构性存款和票据之间的套利空间缩小，银行也展开对票据套利的自查。结构性存款作为保本类的产品，收益率已经快接近银行理财的平均预期收益率，预计 3 月份继续上涨的可能性不大。

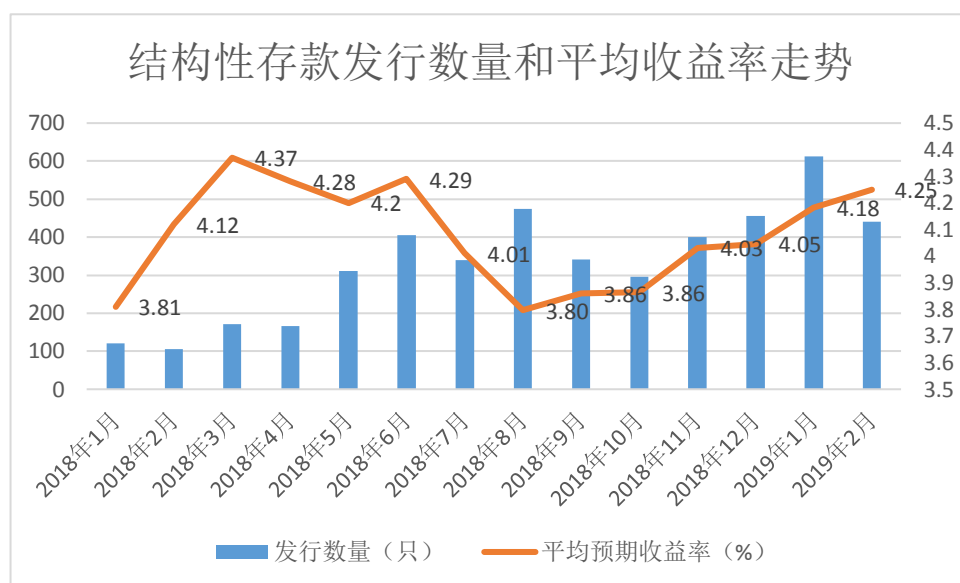


图 1-4 2018 年 1 月-2019 年 2 月结构性存款产品平均预期收益率和发行量走势

数据来源：融 360 大数据研究院

2019 年 2 月结构性存款发行量前三名的银行分别是民生银行、招商银行、农业银行。上个月结构性存款排名第一的中国银行本月跌至第四位，发行量减少了 33 只。

表 1 2019 年 2 月结构性存款发行银行及数量

发行银行	发行数量
中国民生银行股份有限公司	57
招商银行股份有限公司	53
中国农业银行股份有限公司	50
中国银行股份有限公司	47
东亚银行(中国)有限公司	37
华夏银行股份有限公司	36
兴业银行股份有限公司	27
平安银行股份有限公司	25
上海银行股份有限公司	25
中信银行股份有限公司	22
宁波银行股份有限公司	21
中国工商银行股份有限公司	19
杭州银行股份有限公司	9
重庆农村商业银行股份有限公司	6
江苏吴江农村商业银行股份有限公司	3
广发银行股份有限公司	2
企业银行(中国)有限公司	1
总计	440

数据来源：融 360 大数据研究院

1.4 2 月净值型理财收益率为 4.22% 以混合投资为主

据融 360 大数据研究院不完全统计，2019 年 2 月净值型理财产品共发行 319 只，其中混合类投资类型有 224 只，占比为 70.22%。渤海银行、上海银行、青岛银行为 2 月份净值型理财发行量前三的银行。2 月净值型理财产品发行量减少与春节假期有关，预计 3 月份净值型理财发行量仍会回归正常增长。

本月净值型理财披露净值的产品数量占比为 24.76%，平均年化收益率为 4.22%¹，较银行理财平均预期收益率 4.35% 低 13 个 BP。其中区间收益率最高的为南京银行“南京银行珠联璧合致远 1902 一年定开公募人民币理财产品”，2 月区间年化收益率达 9.53%；区间收益率无变动的有 7 款产品。

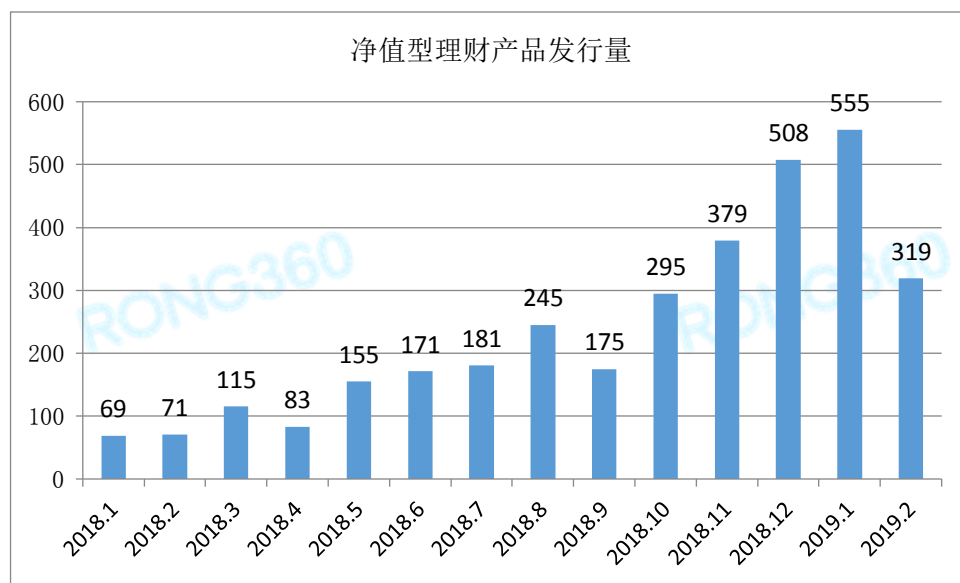


图 1-5 2018 年 1 月-2019 年 2 月净值型理财产品发行量

数据来源：融 360 大数据研究院

¹ 净值型理财产品年化收益率为本月最后一次单位净值与本月第一次单位净值差额计算本月年化收益率

第二章 银行理财产品预期收益率分析

2.1 银行理财收益率连续 12 个月下跌

融 360 大数据研究院数据监测显示，2018 年银行理财的平均预期收益率最高值在 2 月份，达到 4.91%，之后一直在持续下跌，2019 年 2 月银行理财平均预期收益率跌至 4.35%。

银行理财收益率已经连续 12 个月下跌，已经创造了 22 个月以来的最低值。由于 2019 年流动性宽松预期仍然强烈，银行理财收益率仍存在下行的可能性。

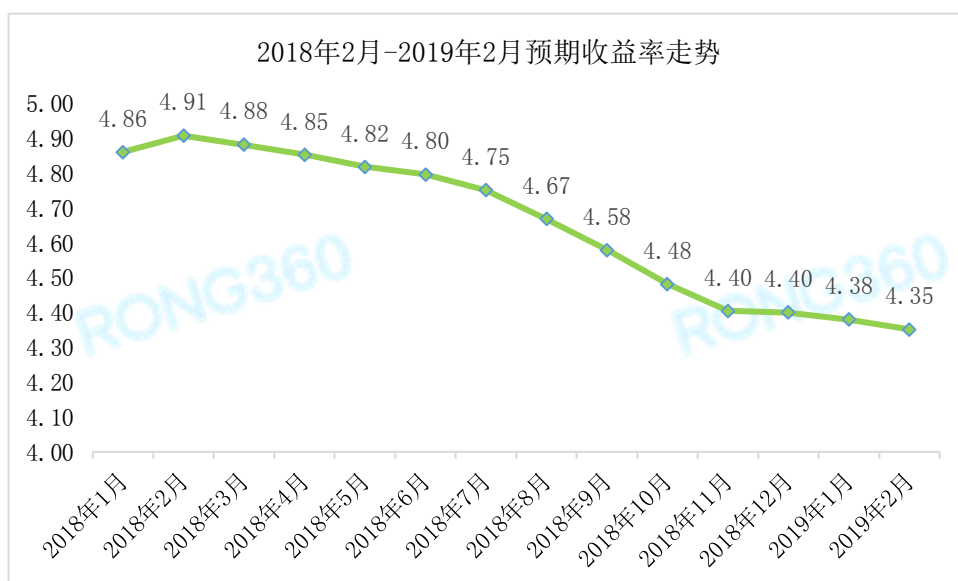


图 2-1 2018 年 1 月-2019 年 2 月银行理财产品平均预期收益率走势

数据来源：融 360 大数据研究院

2.2 银行收益率排名：华夏银行上榜 TOP20

融 360 大数据研究院对 2 月份发行量在 20 只以上的银行所发行的理财产品平均预期收益率进行排名（由于结构性理财产品实际收益达标情况较低，故将结构性理财剔除，本排名只包括非结构性理财），入榜银行中海安农商行平均预期收益率最高，为 5.03%，其次为唐山银行，收益率为 5%。华夏银行是唯一一家上榜收益率 TOP20 的全国性商业银行。

表 2 2 月银行理财产品平均预期年化收益率 TOP20

排名	银行简称	银行类别	发行数量	平均预期收益率 (%)
1	海安农商行	农村商业银行	22	5.03
2	唐山银行	城市商业银行	22	5.00
3	锦州银行	城市商业银行	36	4.97
4	华兴银行	城市商业银行	53	4.91
5	广东南粤银行	城市商业银行	30	4.91
6	盛京银行	城市商业银行	36	4.77
7	廊坊银行	城市商业银行	44	4.72
8	宁波银行	城市商业银行	60	4.71
9	广州农商行	农村商业银行	67	4.69
10	九江银行	城市商业银行	34	4.66
11	华夏银行	股份制商业银行	163	4.65
12	绵阳商行	城市商业银行	22	4.64
13	潍坊银行	城市商业银行	40	4.62
14	焦作中旅银行	城市商业银行	27	4.61
15	厦门银行	城市商业银行	37	4.61
16	如皋银行	农村商业银行	20	4.60
17	药都农商行	农村商业银行	20	4.60
18	通商银行	城市商业银行	26	4.59
19	哈尔滨银行	城市商业银行	28	4.59
20	余杭农商行	农村商业银行	27	4.59

注：数据范围仅包括银行理财发行量在 20 只以上的银行，且剔除了结构性理财产品。

数据来源：融 360 大数据研究院

据融 360 大数据研究院监测数据显示，按照银行类型排名，发行量排名第一的为城商行，发行量为 3039 款，平均预期收益率为 4.44%；其次为农商行为 2282 款，农商行特点为银行数量较多，但每家银行的理财发行量较少；外资银行的平均预期收益率最高，为

4.77%，主要为结构性理财产品。

表 3 2 月各类型产银行理财产品预期收益率

银行类别	发行量	发行量占比	收益率%
城市商业银行	3039	34.68%	4.44
农村商业银行	2282	26.04%	4.29
国有商业银行	1950	22.25%	4.12
股份制商业银行	1196	13.65%	4.52
外资银行	221	2.52%	4.77
国内其他银行	76	0.87%	4.27

数据来源：融 360 大数据研究院

2.3 实际到期收益率：民生银行未达最高预期收益率产品最多

融 360 大数据研究院监测数据显示，2 月到期的理财产品共 10522 只，4607 只披露了实际收益率。其中结构性理财产品 842 只，平均实际收益率为 4.05%；非结构性理财产品 4270 只，平均实际收益率为 4.58%。

2 月到期的理财产品中，有 241 只未达到最高预期收益率，未达标率为 5.23%。结构性理财产品 170 只未达标（未达最高预期收益率），未达标率 20.19%；非结构性理财产品 71 只未达标，未达标率 1.89%。

表 4 2 月到期理财产品未达最高预期收益率列表

发行银行	未达标产品数量	平均实际收益%
民生银行	87	4.01
中国银行	56	3.28
交通银行	44	4.40
招商银行	29	3.47
农业银行	9	3.54
华夏银行	8	3.04
兴业银行	3	2.73
苏州银行	1	4.10
青岛银行	1	2.00
平安银行	1	3.45

上海银行	1	4.33
宁波银行	1	2.00
总计	241	3.77

数据来源：融 360 大数据研究院

第三章 银行理财收益仍有下行空间 新老产品或有分化

据央行人士表示，截至 2018 年末，银行保本和非保本理财余额合计 32 万亿元，同比增加 2.5 万亿元，增长 8.5%。其中，非保本理财余额 22 万亿元，同 2017 年末基本持平；理财资金主要投向债券、存款等标准化资产，占比 70%。可见 2018 年不仅银行理财发行量增速放缓，银行理财规模增速也放缓，基本无增长。

最近由于流动性宽松因素，货币市场利率和债券市场利率普遍下跌，银行理财收益率也持续下跌。有研究机构称“近期银行理财收益率呈现缓慢下降趋势，理财产品预期收益率相对于市场利率下行速度的滞后性或导致银行面临成本收益倒挂的局面”。融 360 大数据研究院分析师杨慧敏认为，银行面临成本收益倒挂的情况有两个前提条件：一是该理财产品为预期收益率型的理财产品，而非净值型的产品；二是该理财产品主要资产配置为货币市场工具和债券类，而不是非标类资产。

在这两个前提条件下，银行理财的成本和收益是存在倒挂可能性的，因为流动性宽松下，货币市场利率不断下行，传导至债券收益率也不断下行，而预期收益率型的银行理财最终以预期收益兑付，所以理论上存在倒挂的可能。但实际上由于一些银行新产品仍然对接的未到期老资产，而老资产主要有非标等高收益资产，最终收益也相对较高，可以覆盖预期收益率。

融 360 大数据研究院金融分析师杨慧敏认为，未来理财产品收益率会有所分化。对接老资产的产品来说，由于老资产存在一些拉高收益的非标类资产，这类理财产品的收益率会相对较高；而对于对接新资产的产品来说，主要资产配置为货币市场和债券市场产品，容易受市场利率下跌的趋势影响，所以收益率相对较低，甚至部分产品会有跌破 4% 的风险。

但整体来看，由于部分创新存款类产品收益都达到 4% 以上，银行理财“保 4”的压

力依然很大，所以短期来看，银行理财平均收益率不会跌破 4%。

版权声明：

为依法维护著作人和融 360 大数据研究院的合法权益，合理规范相应作品的网上传播，要求转载融 360 大数据研究院原创信息与内容资源必须注明转自“融 360”或“融 360 大数据研究院”，否则按侵权处理，融 360 大数据研究院保留最终解释权。

如果您需要进行数据与研究方面的合作，欢迎联系我们：

邮箱 jrfw@rong360.com

座机 010-81047531

网址 <https://www.rong360.com/research/>

扫描下列二维码，关注融 360 大数据研究院公众号，获得一手深度研究报告及独家数据内容推送：



如果您想与专业人士交流行业趋势，获得行业发展新鲜内幕信息，获取最新独家数据，请添加微信 13248676485，并留言表明自己希望加入的社区：

回复“房贷”加入房贷利率及市场专业交流群；

回复“理财”加入银行理财讨论交流群；

回复“存款”加入存款产品交流群；

回复“互联网宝宝”加入互联网基金投资交流群；

回复“网贷”加入 P2P 网贷行业数据与研究交流群。