

2016年三季度 银行存款利率报告

出品单位：移动金融智选平台融360

出品时间：2016年10月

2016

目录

前言	2
第一章 各类银行存款利率情况.....	2
1.1 2016 第三季度全国定期存款平均利率为 2.25%	2
1.2 国有五大行活期存款利率均为 0.3% 低于基准利率	3
1.3 邮储银行存款利率上浮幅度显著提高 最高达 45%	3
1.4 股份制商业银行存款利率高于国有银行	4
1.5 城商行存款利率差异缩小 最高上浮 53.6%	6
第二章 各城市存款利率情况.....	7
2.1 北、上、广、深的城商行存款利率上浮较高	7
2.2 五大行一年期定期存款利率上涨	12
第三章 各期限存款利率上浮情况	13
3.1 超八成银行一年期存款利率上浮 30%	13
第四章 存款利率趋势预测	14

前言

目前我国经济仍处于稳步增长的发展阶段，金融市场运行总体平稳，供给侧结构性改革取得进展，新的发展动能加快积聚。相比于 2016 年二季度，三季度银行各期存款利率上浮幅度变化不大。当前存款利率已经处于平稳状态，如果央行四季度不采取降准降息措施，银行存款利率上浮幅度将会保持平稳。

2016 年 10 月 14 日，国家统计局发布的数据显示：2016 年 9 月份，全国居民消费价格总水平同比上涨 1.9%。其中，城市上涨 2.0%，农村上涨 1.6%；食品价格上涨 3.2%，非食品价格上涨 1.6%；消费品价格上涨 1.7%，服务价格上涨 2.4%。

本报告中，融 360 监测了 617 家银行在全国 35 个主要城市的存款利率，监测截止日期为 2016 年 9 月底。

第一章 各类银行存款利率情况

1.1 2016 第三季度全国定期存款平均利率为 2.25%

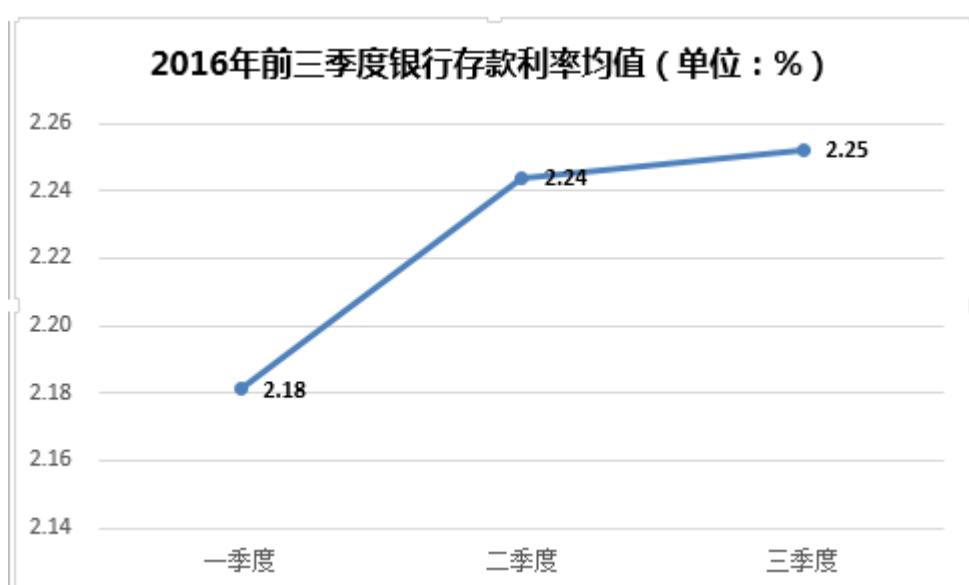


图 1 - 1：2016 年前三季度银行存款利率均值

据融 360 监测的数据显示,2016 年一季度银行存款利率均值为 2.18%,二季度银行存款利率的均值为 2.24%,比一季度上涨 0.06 个百分点,三季度银行存款利率均值为 2.25%,比二季度上涨 0.01 个百分点。融 360 分析师认为 银行存款利率均值一直是处于上涨状态,二季度和三季度上涨不明显,如果四季度央行不采取降准降息措施,银行存款利率上浮幅度将会保持平稳。

1.2 国有五大行活期存款利率均为 0.3% 低于基准利率

表 1-1 国有银行各期限存款利率 (%)

银行	活期	三个月	六个月	一年	两年	三年	五年
基准	0.35	1.1	1.3	1.5	2.1	2.75	-
中行	0.3	1.35-1.54	1.55-1.82	1.75-2.1	2.25-2.94	2.75-3.85	2.75-3.85
农行	0.3	1.35-1.43	1.43-1.69	1.75-1.95	2.25-2.75	2.75-3.575	2.75-3.575
工行	0.3	1.35-1.43	1.55-1.75	1.75-1.95	2.25-2.73	2.75-3.575	2.75-3.575
建行	0.3	1.35-1.43	1.55-1.69	1.75-1.95	2.25-2.73	2.75-3.575	2.75-3.575
交行	0.3	1.21-1.43	1.43-1.69	1.65-1.95	2.25-2.94	2.75-3.85	2.75-3.85

注：表格中的存款利率区间为银行在 35 个城市的利率范围（下同）

据融 360 监测的数据显示 国有五大行本季度各期限利率上浮幅度较上季度稍有变化,中行调整了各期限的最高上浮幅度,交行提高了两年、三年和五年期存款的上浮幅度,最高上浮 40%。目前国有五大行在 35 个城市的各期限存款利率最高上浮幅度中行最高,最高上浮 40%。五年期存款未公布基准利率,但建行五年期最高利率提高到了 3.575%。从存款利率最低上浮幅度来看,各期限存款利率最低上浮幅度均不超过 23%。

从不同期限存款利率来看,国有银行的三个月期、六个月期、一年期存款利率上浮幅度均在 10%-40%之间,两年期存款利率的上浮幅度在 7.14%-40%之间,三年期存款利率的上浮区间在 0-40%之间,五年期存款未公布基准利率,国有五大行的利率区间在 2.75%-3.85%之间。

从表 1-1 可以看出，国有五大行活期存款利率低于基准利率，仅为 0.3%。粗略计算，一万元的活期存款一年下来只有 30 元的利息。按照 9 月份 CPI1.9% 的涨幅来看 相差 1.6%。在这种低利率下，活期存款是一种不合适的储蓄方式。

1.3 邮储银行存款利率上浮幅度显著提高 最高达 45%

表 1-2 邮储银行各期限存款利率 (%)

银行	活期	三个月	六个月	一年	两年	三年	五年
基准	0.35	1.1	1.3	1.5	2.1	2.75	-
邮储	0.3	1.35-1.595	1.56-1.885	1.78-2.175	2.25-2.75	2.75-3.575	2.75-3.575

据融 360 监测的数据显示，三季度邮储银行在全国大部分城市的各期限存款利率上浮幅度都有了显著提高，与二季度相比，很多城市短期存款利率上浮幅度都达到了 45%。相比于二季度较低的存款利率，邮储银行在三季度显然加大了吸收存款的力度，上浮幅度甚至高于很多城市商业银行。

1.4 股份制商业银行存款利率高于国有银行

表 1-3 35 个城市股份制银行各期限存款利率 (%)

银行	活期	三个月	六个月	一年	两年	三年	五年
基准	0.35	1.1	1.3	1.5	2.1	2.75	-
招商	0.3	1.35-1.43	1.55-1.69	1.75-1.95	2.25-2.73	2.75-3.575	2.75-3.575
浦发	0.3	1.1-1.43	1.65-1.755	1.95-2.025	2.4-2.75	2.8-3.575	2.8-3.575
中信	0.3	1.4	1.5-1.65	1.95	2.4-2.52	3-3.3	3-3.3
华夏	0.3	1.4	1.65	1.95	2.4	3.1-3.3	3.1-3.2
兴业	0.3	1.4-1.54	1.65-1.82	1.95-2.1	2.7-2.75	3.2-3.85	3.2-3.8

民生	0.3	1.1-1.43	1.3-1.69	1.5-1.96	2.1-2.73	2.75-3.575	2.75-3.575
光大	0.3	1.4-1.5	1.65-1.69	1.95	2.41-2.52	2.75-3.3	3-3.3
平安	0.3-0.35	1.1-1.4	1.3-1.65	1.5-1.95	2.1-2.8	2.75-2.8	2.75-2.8
广发	0.3	1.4	1.65	1.95	2.4	3.1-3.85	3.2-3.85
浙商	0.35	1.4-1.43	1.65-1.69	1.95	2.5	3	3.25
恒丰	0.3-0.35	1.43	1.69	1.05-1.95	2.1-2.5	3.1	3.1-3.3
渤海	0.35	1.43	1.69	1.95	2.65	3.25	3

据融 360 监测数据显示,股份制商业银行的存款利率在大部分城市要高于国有五大行,其中兴业银行一年期利率最高上浮 40%。2016 年第二季度一年期存款利率最高上浮为 50%,与之相比,股份制商业银行的存款利率最高上浮幅度本季有所下降。值得一提的是兴业和广发银行的 3 年期存款利率,最高上浮 40%。在股份制银行中,浦发、兴业、渤海银行存款利率相对较高。招商银行各期限存款利率在股份制商业银行中均处于垫底位置。

从不同期限存款利率上浮情况来看,对于三个月期存款利率、六个月期存款利率、一年期存款利率和三年期存款利率,股份制商业银行上浮幅度均在 0-40%之间,其中兴业银行一年期最高存款利率为 2.1%;对于两年期存款利率,股份制商业银行上浮幅度在 0-33.3%之间;对于五年期存款利率,央行未公布基准利率,股份制商业银行的利率在 2.75%-3.85%之间,多家银行出现利率和期限“倒挂”现象,其中广发银行五年期存款利率最高为 3.85%。

总体来看,股份制商业银行存款利率最高上浮力度下降,比如民生银行二季度一年期存款利率最高上浮 50%,三季度一年期存款利率最高上浮 40%,下降 10 个百分点。

1.5 城商行存款利率差异缩小 最高上浮 53.6%

表 1-4 35 个城市城商行各期限存款利率 (%)

名称	活期	三个月	六个月	一年	两年	三年	五年
基准	0.35	1.1	1.3	1.5	2.1	2.75	-
南京	0.3-0.35	1.4	1.65	1.9-1.95	2.52-2.75	3.15-3.7	3.3-3.7
宁波	0.3	1.5	1.75	2.025	2.6	3.1	3.3
北京	0.3	1.4-1.43	1.65	1.95	2.5-2.73	3.15-3.3	3.15-3.3
江苏	0.3-0.35	1.4	1.67	1.92	2.52	3.1	3.15
上海	0.3-0.35	1.1-1.54	1.3-1.82	1.95-2.1	2.4-2.8	2.75-3.575	2.75-3.575
盛京	0.38	1.43	1.69	1.95	2.73	3.57	4.22
天津	0.42	1.32	1.69	1.95	2.73	3.575	3.575
广州	0.3	1.35	1.56	1.95	2.52	3	3.15
青岛	0.35	1.32-1.43	1.56-1.69	1.8-1.95	2.52-2.73	3.3-3.575	3.55
齐鲁	0.3	1.375	1.625	1.875	2.52	3.3	3.6
郑州	0.35	1.43	1.69	1.95	2.73	3.575	3.75
西安	0.35	1.505	1.765	2.025	2.52	3.3	3.6
长安	0.35	1.505	1.765	2.025	2.52	3.3	3.6
昆仑	0.35	1.43	1.69	1.95	2.73	3.575	3.925
哈尔滨	0.35	1.43	1.69	1.95	2.73	3.5	3.8
龙江	0.35	1.43	1.69	1.95	2.73	3.575	3.9
包商	0.35	1.45	1.72	2.05	2.6	3.2	3.3
徽商	0.3	1.4-1.69	1.65-1.82	1.95-2.1	2.5-2.73	3.25-3.43	3.25-3.5
东莞	0.3	1.32	1.43	2.05	2.52	3.025	3.25
湖北	0.35	1.65	1.95	2.25	2.73	3.575	4
武汉农商	0.35	1.65	1.95	2.25	3.15	3.85	4
汉口	0.35	1.65	1.95	2.25	2.94	3.575	3.9
大连	0.4	1.43	1.69	1.95	2.73	3.575	3.6

长沙	0.385	1.1	1.82	2.1	2.835	3.575	3.705
华融湘江	0.385	1.54	1.82	2.1	2.835	3.575	3.705
杭州	0.3	1.43	1.69	2.03	2.52	3.08	3.25
九江	0.385	1.54	1.82	2.1	2.52	3.3	3.6
富滇	0.35	1.474	1.742	1.995	2.739	3.215	3.5
泉州	0.42	1.584	1.872	2.16	2.73	3.575	3.9

注：表中各期限最高利率标红，最低利率标绿

融 360 监测了 29 家不同城市商业银行的存款利率，由于检测的范围比较广，所以存款利率差异比较大。其中徽商、泉州银行在三个月、六个月储蓄存款利率都是最高的，分别为 1.69%，1.872%，上浮幅度分别高达 50%，44%。湖北、武汉农商和汉口银行在一年期储蓄存款利率中是最高的，利率为 2.25%，上浮幅度高达 50%。

从不同期限存款利率来看，对于三个月期存款利率，城商行上浮幅度在 0-53.6% 之间；对于六个月期存款利率，城商行上浮幅度在 0-44%；对于一年期存款利率，城商行上浮幅度在 20%-50% 之间；对于两年期存款利率，城商行上浮幅度在 14.3%-50% 之间；对于三年期存款利率，城商行上浮幅度在 9.1%-40% 之间；五年期存款未公布基准利率，盛京银行最高，为 4.22%，上海银行最低，为 2.75%。

城商行属于区域银行，由于其网点数量较少，而且分布不均，提高存款利率来吸引更多居民存款是比较有效的做法，因此城商行的存款利率上浮幅度往往比较大。

第二章 各城市存款利率情况

2.1 北、上、广、深的城商行存款利率上浮较高

表 2-1 部分银行在北、上、广、深各期限存款利率上浮情况（%）

名称	城市	活期	三个月	六个月	一年	两年	三年	五年
----	----	----	-----	-----	----	----	----	----

基准		0.35	1.1	1.3	1.5	2.1	2.75	-
中行	北京	0.3	1.43	1.69	1.95	2.73	2.75	2.75
	上海	0.3	1.43	1.69	1.95	2.73	3.575	3.575
	广州	0.3	1.43	1.69	1.95	2.25	2.75	2.75
	深圳	0.3	1.43	1.69	1.95	2.73	3.2	3.3
农行	北京	0.3	1.35	1.55	1.75	2.25	2.75	2.75
	上海	0.3	1.43	1.69	1.95	2.73	3.575	3.575
	广州	0.3	1.35	1.55	1.75	2.25	2.75	2.75
	深圳	0.3	1.43	1.69	1.95	2.73	3.52	3.5
工行	北京	0.3	1.43	1.69	1.95	2.73	2.75	2.75
	上海	0.3	1.43	1.69	1.95	2.73	3.575	3.575
	广州	0.3	1.75	1.75	1.95	2.25	2.75	2.75
	深圳	0.3	1.43	1.69	1.95	2.73	3.3	2.75
建行	北京	0.3	1.35	1.55	1.75	2.25	2.75	2.75
	上海	0.3	1.43	1.69	1.95	2.73	3.575	3.575
	广州	0.3	1.35	1.55	1.75	2.25	2.75	2.75
	深圳	0.3	1.43	1.69	1.95	2.73	3.575	3.575
交行	北京	0.3	1.35	1.55	1.75	2.25	2.75	2.75
	上海	0.3	1.43	1.69	1.95	2.73	3.575	3.575
	广州	0.3	1.35	1.55	1.75	2.25	2.75	2.75
	深圳	0.3	1.43	1.69	1.95	2.52	3.3	2.75

邮储	北京	0.3	1.43	1.69	1.95	2.73	2.75	2.75
	上海	0.3	1.43	1.69	1.95	2.73	3.575	3.575
	广州	0.3	1.35	1.56	1.78	2.25	2.75	2.75
	深圳	0.3	1.43	1.69	1.95	2.52	3.3	3.3
招行	北京	0.3	1.35	1.55	1.75	2.25	2.75	2.75
	上海	0.3	1.43	1.69	1.95	2.73	3.575	3.575
	广州	0.3	1.35	1.55	1.75	2.25	2.75	2.75
	深圳	0.3	1.35	1.55	1.75	2.25	2.75	2.75
浦发	北京	0.3	1.4	1.65	1.95	2.4	2.8	2.8
	上海	0.3	1.4	1.65	1.95	2.4	2.8	2.8
	广州	0.3	1.4	1.65	1.95	2.4	2.8	2.8
	深圳	0.3	1.4	1.65	1.95	2.4	2.8	2.8
中信	北京	0.3	1.4	1.65	1.95	2.4	3	3
	上海	0.3	1.4	1.65	1.95	2.4	3	3
	广州	0.3	1.4	1.65	1.95	2.4	3	3
	深圳	0.3	1.4	1.65	1.95	2.4	3	3
华夏	北京	0.3	1.4	1.65	1.95	2.4	3.1	3.2
	上海	0.3	1.4	1.65	1.95	2.4	3.1	3.2
	广州	0.3	1.4	1.65	1.95	2.4	3.1	3.2
	深圳	0.3	1.4	1.65	1.95	2.4	3.1	3.2
兴业	北京	0.3	1.4	1.65	1.95	2.7	3.2	3.2
	上海	0.3	1.4	1.65	1.95	2.7	3.2	3.2

	广州	0.3	1.4	1.65	1.95	2.7	3.2	3.2
	深圳	0.3	1.4	1.65	1.95	2.7	3.2	3.2
民生	北京	0.3	1.4	1.65	1.95	2.35	2.8	2.8
	上海	0.3	1.43	1.69	1.95	2.73	3.575	3.575
	广州	0.3	1.4	1.65	1.95	2.35	2.8	2.8
	深圳	0.3	1.4	1.65	1.95	2.35	2.8	2.8
光大	北京	0.3	1.4	1.65	1.95	2.41	2.75	3
	上海	0.3	1.4	1.65	1.95	2.41	2.75	3
	广州	0.3	1.4	1.65	1.95	2.41	2.75	3
	深圳	0.3	1.4	1.65	1.95	2.41	2.75	3
平安	北京	0.3	1.4	1.65	1.95	2.5	2.8	2.8
	上海	0.35	1.4	1.65	1.95	2.5	2.8	2.8
	广州	0.35	1.4	1.65	1.95	2.8	2.8	-
	深圳	0.35	1.4	1.65	1.95	2.5	2.8	2.8
广发	北京	0.3	1.4	1.65	1.95	2.4	3.1	3.2
	上海	0.3	1.4	1.65	1.95	2.4	3.1	3.2
	广州	0.3	1.4	1.65	1.95	2.4	3.1	3.2
	深圳	0.3	1.4	1.65	1.95	2.4	3.1	3.2
渤海	北京	0.35	1.43	1.69	1.95	2.65	3.25	3
	上海	0.35	1.43	1.69	1.95	2.65	3.25	3
	广州	0.35	1.43	1.69	1.95	2.65	3.25	3
	深圳	0.35	1.43	1.69	1.95	2.65	3.25	3

南京	北京	0.35	1.4	1.65	1.9	2.52	3.15	3.3
	上海	0.35	1.4	1.65	1.9	2.52	3.15	3.3
浙商	北京	0.35	1.43	1.69	1.95	2.5	3	3.25
	上海	0.35	1.43	1.69	1.95	2.5	3	3.25
	深圳	0.35	1.43	1.69	1.95	2.5	3	3.25
恒丰	北京	0.35	1.43	1.69	1.95	2.5	3.1	3.1
	上海	0.35	1.43	1.69	1.95	2.5	3.1	3.1
宁波	北京	0.3	1.5	1.75	2.025	2.6	3.1	3.3
	上海	0.3	1.5	1.75	2.025	2.6	3.1	3.3
	深圳	0.3	1.5	1.75	2.025	2.6	3.1	3.3
北京	北京	0.3	1.4	1.65	1.95	2.5	3.15	3.15
	上海	0.3	1.4	1.65	1.95	2.5	3.15	3.15
	深圳	0.3	1.4	1.65	1.95	2.5	3.15	3.15
江苏	北京	0.35	1.4	1.67	1.92	2.52	3.1	3.15
	上海	0.35	1.4	1.67	1.92	2.52	3.1	3.15
	深圳	0.35	1.4	1.67	1.92	2.52	3.1	3.15
上海	北京	0.3	1.54	1.82	2.1	2.8	3.3	3.3
	上海	0.3	1.5	1.75	2	2.4	2.75	2.75
盛京	北京	0.38	1.43	1.69	1.95	2.73	3.57	4.22
	上海	0.38	1.43	1.69	1.95	2.73	3.57	4.22
天津	北京	0.42	1.32	1.69	1.95	2.73	3.575	3.575
	上海	0.42	1.32	1.69	1.95	2.73	3.575	3.575

徽商	北京	0.3	1.4	1.65	1.95	2.5	3.25	3.25
包商	北京	0.35	1.45	1.72	2.05	2.6	3.2	3.3

注：表中各期限存款利率上浮 40%或以上及最高标红，最低标绿

融 360 监测数据显示，与国有银行相比城商行利率上浮幅度较大，其中天津银行活期存款利率上浮幅度最大，达到了 40%，盛京银行的活期存款利率上浮幅度达到了 26.7%。上海银行在北京市的利率上浮幅度最高，三个月、六个月和一年期定期存款上浮都达到了 40%。

各城商行因为网点少，为了吸收存款，只有通过提高存款利率来吸收存款。一线城市经济发达，投资者理财渠道较多，而存款利率较低并且不断下降，存款对于投资者的吸引力逐渐减弱，且一线城市银行众多，银行揽储竞争压力较大，因此一线城市存款利率一般要高于中小城市。

2.2 五大行一年期定期存款利率上涨

以一年期定期存款为例，二季度国有五大行的存款利率基本上都是 1.75%，上浮 16.7%。本季度国有五大行的一年期定期存款利率基本上都是 1.95%，上浮 30%。城商行的一年期定期存款利率大多是 1.95%，上浮 30%。部分城商行一年期存款利率达到 2.25%，上浮 50%。融 360 分析师认为，国有五大行提高一年期定期存款利率的原因是储户对于活期存款利率关注不高，城商行的一年期定期存款利率较高，国有五大行提高一年期定期存款的利率有利于提高其竞争力，帮助吸收更多的存款。

第三章 各期限存款利率上浮情况

3.1 超八成银行一年期存款利率上浮 30%

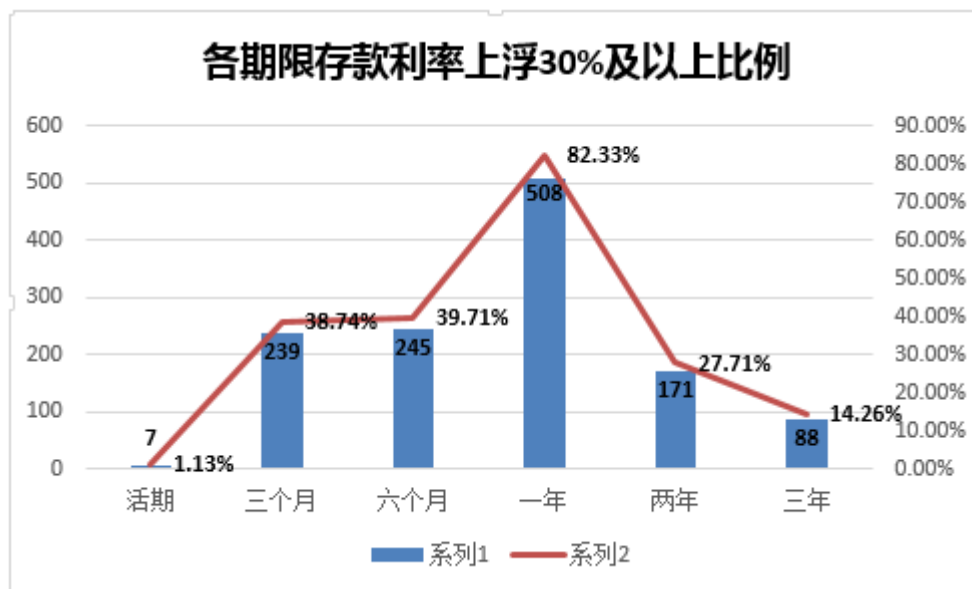


图 3-1 617 家银行存款利率的上浮 30%及以上统计图

融 360 统计了存款利率上浮 30%及以上的银行，数据显示，在调查的 617 家银行中，有 7 家银行活期存款利率上浮达到 30%，天津银行和泉州银行活期存款利率最高，上浮幅度为 40%；三个月期存款利率上浮达到 30%及以上的银行有 239 家，约占比 38.74%；六个月期存款利率上浮 30%及以上的银行有 245 家，约占所调查银行的 39.71%；一年期存款利率上浮 30%及以上的银行有 508 家，占比最高，约为 82.33%；两年期存款利率上浮 30%及以上的银行有 171 家，约占比 27.71%；三年期存款利率上浮 30%及以上的银行有 88 家，约占比 14.26%。

从以上数据可以看出，银行三年期定期存款利率上浮幅度远小于其他各期限上浮幅度，大多数银行一年期利率上浮幅度都在 30%及以上。融 360 理财分析师认为主要原因如下：银行定期存款未到期如需提前支取，支取部分只能按活期计息，储户将会损失预期的利息收益，储户为了防止应对提取需要，大多存款期限不会太长。银行一般也对中短期资金较为渴

求，因此对一年期以内定期存款上浮幅度较大，对两年期以上定期存款利率上浮力度较小，甚至多家银行出现期限与收益“倒挂”现象。此外，储户一般对活期存款利率关注度不高，银行对活期存款利率上浮动力不大。

第四章 存款利率趋势预测

2016 年三季度，面对持续较大的经济下行压力，政府加快推进供给侧结构性改革，国民经济运行总体平稳、稳中有进。分季度来看，一季度国内生产总值同比增长 6.7%，二季度增长 6.7%，三季度预计增长 6.7%；二季度居民消费价格同比增长 2.1%，涨幅与一季度持平。对此，融 360 理财分析师认为，2016 年四季度存款利率有以下趋势：

一、各银行存款利率上浮幅度保持稳定状态。当前存款利率已经处于平稳状态，各银行会根据自己的需求来对存款利率进行微调，而不会大幅调整。央行将会继续实施稳健的货币政策，保持灵活适度，适时预调微调，增强政策的针对性和有效性。

二、城商行利率依然上浮较高。随着利率市场化进程的完成，银行拥有更多的自主权，一线城市的高度竞争将使得各类银行的存款利率保持在较高水平，而部分城商行为了开拓市场、吸引储户或者在某些城市具有政策优势，也会提高利率上浮的程度，加上城商行的网点较少，所以为了提高其竞争力，只能增加存款利率的上浮幅度。

三、银行更加偏向吸收中短期存款，产品差异化增加。绝大多数银行的长期定期存款上浮幅度要小于中短期存款，所以融 360 理财分析师建议存中短期的定期存款，一方面资金的流动性不会流失太大，二是利率上浮相对较高。当然储户应该根据自己的情况选择不同期限的存款。

一年期

银行存款

收益率

2.8%

平安银行

3.9%