

# 2016年二季度 银行存款利率报告

出品单位：融360金融搜索平台

出品时间：2016年7月

2016

# 目录

前言 .....	2
第一章各类银行存款利率情况.....	2
1.1 国有五大行活期存款利率均为 0.3 低于基准利率 .....	2
1.2 邮储银行存款利率上浮幅度显著提高 最高达 50% .....	4
1.3 股份制商业银行存款利率高于国有银行 .....	4
1.4 城商行存款利率差异缩小 最高上浮 50%.....	6
第二章各城市存款利率情况 .....	8
2.1 北、上、广、深的城商行存款利率上浮较高 .....	8
2.2 二、三线城市五大行存款利率低于城商行.....	12
第三章各期限存款利率上浮情况 .....	13
3.超八成银行一年期存款利率上浮 30% .....	13
第四章存款利率趋势预测 .....	14

## 前言

目前我国经济仍处于稳步增长的发展阶段，金融市场运行总体平稳，供给侧结构性改革取得进展，新的发展动能加快积聚。相比于 2016 年一季度，二季度银行各期存款利率上浮幅度有所提高。为了拉动经济，维持经济平稳较快增长，央行下半年仍有降准空间，但预计短期内降准可能性不大，银行存款利率基本保持稳定状态。

从最新数据来看，由于蔬菜价格等影响，6 月份中国 CPI（居民价格消费指数）环比下降 0.1%，同比增长 1.9%，时隔 4 个月再次回到“1”时代。但受洪涝灾害和台风天气等自然因素影响，短期内未来 CPI 也不排除重回“2”时代的可能。PPI（生产者价格指数）环比下降 0.2%，同比下降 2.6%，跌幅继续收窄，预计在下半年将呈现回升趋势。总体来看，我国经济运行呈现总体平稳向好的态势，但经济下行的压力依然比较大，下半年仍有降息降准空间。

本报告中，融 360 监测了 604 家银行在全国 35 个主要城市的存款利率，监测截止日期为 2016 年 6 月底。

## 第一章 各类银行存款利率情况

### 1.1 国有五大行活期存款利率均为 0.3 低于基准利率

表 1-1 国有银行各期限存款利率（%）

银行	活期	三个月	六个月	一年	两年	三年	五年
基准	0.35	1.1	1.3	1.5	2.1	2.75	-

中行	0.3	1.35-1.43	1.55-1.69	1.75-1.95	2.25-2.73	2.75-3.575	2.75-3.575
农行	0.3	1.35-1.43	1.55-1.69	1.75-1.95	2.25-2.73	2.75-3.575	2.73-3.575
工行	0.3	1.32-1.43	1.55-1.69	1.75-1.95	2.25-2.73	2.75-3.575	2.75-3.575
建行	0.3	1.35-1.43	1.55-1.69	1.75-1.95	2.1-2.73	2.75-3.575	2.75-3.3
交行	0.3	1.35-1.43	1.55-1.69	1.75-1.95	2.1-2.73	2.75-3.575	2.75-3.575

注：表格中的存款利率区间为银行在 35 个城市的利率范围（下同）

据融 360 监测的数据显示，国有五大行本季度各期限利率上浮浮动较上季度稍有变化，工行和建行纷纷调整了三年期和五年期存款利率的最高上浮幅度，除了建行五年期最高上浮额度为 20% 以外，国有五大行在 35 个城市的各期限存款利率最高上浮幅度保持一致。从存款利率最低上浮幅度来看，各期限存款利率最低上浮幅度均不超过 20%，值得一提的是，两年期存款利率最低上浮由上季度的 7.14% 降到了 0%，而三年期和五年期最低存款利率依旧没有上浮。

从不同期限存款利率来看，三个月期存款利率，国有银行的上浮幅度在 20%-30% 之间；对于六个月期存款利率，国有银行的上浮幅度在 19.2%-30% 之间；对于一年期存款利率，国有银行的上浮幅度在 16.7%-30% 之间；对于两年期存款利率，国有银行的上浮幅度在 0%-30% 之间；对于三年期存款利率，国有银行的上浮区间在 0-30% 之间；五年期存款未公布基准利率，国有银行的利率区间在 2.75%-3.575% 之间。

从表 1-1 可以看出，国有五大行活期存款利率低于基准利率，仅为 0.3%，粗略计算一万元的活期存款，一年下来只有 30 元的利息。按照 6 月份 CPI 1.9% 的涨幅来看，相差 1.6%。在这种低利率下，活期存款是一种不合适的储蓄方式。

## 1.2 邮储银行存款利率上浮幅度显著提高 最高达 50%

表 1-2 邮储银行各期限存款利率 (%)

银行	活期	三个月	六个月	一年	两年	三年	五年
基准	0.35	1.1	1.3	1.5	2.1	2.75	-
邮储	0.3	1.35-1.65	1.56-1.95	1.78-2.25	2.25-2.94	2.75-3.85	2.75-3.85

据融 360 监测的数据显示，二季度邮储银行在全国大部分城市的存款利率上浮幅度都有了显著提高，与一季度不同，很多城市短期存款利率上浮幅度都达到了 30%，在东莞、佛山最高上浮幅度达到 40%，在珠海最高上浮幅度甚至达到了 50%。相比于一季度较低的存款利率，邮储银行在二季度显然加大了吸收存款的力度，上浮幅度甚至高于很多城市商业银行。

## 1.3 股份制商业银行存款利率高于国有银行

表 1-3 股份制银行各期限存款利率 (%)

银行	活期	三个月	六个月	一年	两年	三年	五年
基准	0.35	1.1	1.3	1.5	2.1	2.75	-
招商	0.3	1.35-1.43	1.55-1.69	1.75-1.95	2.25-2.73	2.75-3.575	2.75
浦发	0.3	1.4-1.54	1.65-1.82	1.95-2.1	2.4-2.835	2.8-3.7125	2.8
中信	0.3	1.4-1.43	1.6-1.69	1.8-1.95	2.4-2.73	3-3.575	3-3.41
华夏	0.3	1.4-1.5	1.65-1.75	1.95	2.1-2.52	2.75-3.3	3.05-3.2
兴业	0.3	1.4-1.595	1.65-1.885	1.95-2.175	2.7-3.045	3.2-3.5	3.2-3.55
民生	0.3	1.4-1.65	1.65-1.95	1.95-2.25	2.35-3.045	2.8-3.3	2.8-3.3
光大	0.3	1.4-1.5	1.65-1.75	1.95-2	2.41-2.73	2.75-3.3	2.75-3.3

平安	0.3	1.4-1.5	1.65-1.75	1.95-2	2.5	2.8	2.8
广发	0.3	1.32-1.4	1.56-1.65	1.8-1.95	2.4-2.52	3.1-3.3	3.2-3.3
浙商	0.35	1.43	1.69	1.95	2.5	3	3.25
恒丰	0.35	1.4	1.69	1.95	2.5	3.1	3.1
渤海	0.35	1.43	1.69	1.95-2.1	2.65-2.94	3.575-3.85	3-3.575

据融 360 监测数据显示,股份制商业银行的存款利率在大部分城市要高于国有五大行,其中民生银行一年期利率最高上浮 50%。和 2016 年第一季度相比,股份制商业银行的存款利率上浮幅度与上季度相比明显增加,其中一年期存款利率上浮最高 50%,一季度为 33.3%。在股份制银行中浦发、兴业、渤海银行存款利率相对较高。值得一提的是招商银行各期限存款利率在全国各大城市仍然处于垫底位置。

从不同期限存款利率上浮情况来看,对于三个月期存款利率,股份制商业银行上浮幅度在 20%-50%之间;对于六个月期存款利率,股份制商业银行上浮幅度在 19.2%-50%之间;对于一年期存款利率,股份制商业银行上浮幅度在 16.7%-50%之间,其中民生银行一年期最高存款利率为 2.25%;对于两年期存款利率,股份制商业银行上浮幅度在 0-45%之间;对于三年期存款利率,股份制商业银行上浮幅度在 0-40%之间;对于五年期存款利率,央行未公布基准利率,股份制商业银行的利率在 2.75%-3.575%之间,多家银行出现利率和期限“倒挂”现象,其中渤海银行五年期存款利率最高为 3.575%。

总体来看,股份制商业银行存款利率上浮力度提升,其中一年期存款利率上浮增加 16.7%,高于国有银行,与邮储银行基本持平。

## 1.4 城商行存款利率差异缩小 最高上浮 50%

表 1-4 35 个城市城商行各期限存款利率 (%)

名称	活期	三个月	六个月	一年	两年	三年	五年
基准	0.35	1.1	1.3	1.5	2.1	2.75	-
南京	0.35	1.441	1.69	1.95	2.43-2.73	3.375-3.575	3.375-3.575
宁波	0.3	1.43-1.5	1.69-1.75	2.025-2.13	2.6-2.982	3.1-3.905	3.3
北京	0.3	1.4	1.65	1.95	2.5	3.15	3.15
江苏	0.35	1.43	1.69	1.95	2.73	3.575	3.575
上海	0.3	1.54	1.82	2.1	2.8	3.3	3.3
盛京	0.38	1.43	1.69	1.95	2.73	3.57	4.22
天津	0.42	1.32	1.69	1.95	2.73	3.575	3.575
广州	0.3	1.35	1.56	1.95	2.52	3	3.15
青岛	0.3	1.37-1.43	1.69	1.95	2.5-2.78	3.1-3.575	3.1-3.55
齐鲁	0.3	1.375	1.625	1.875	2.52	3.3	3.6
郑州	0.35	1.43	1.69	1.95	2.73	3.575	3.75
西安	0.35	1.505	1.765	2.025	2.52	3.3	3.6
长安	0.35	1.505	1.765	2.025	2.52	3.3	3.6
昆仑	0.35	1.43	1.69	1.95	2.73	3.575	3.925
哈尔滨	0.35	1.43	1.69	1.95	2.73	3.5	3.8
龙江	0.35	1.43	1.69	1.95	2.73	3.575	3.9
包商	0.35	1.45	1.72	2.05	2.6	3.2	3.3
徽商	0.3	1.4	1.65-1.82	1.95-2.1	2.5	3.25	3.25
东莞	0.3	1.32	1.43	2.05	2.52	3.025	3.25
江西	0.35	1.43-1.54	1.69-1.82	1.95-2.1	2.52	3.3	3.6-3.9
湖北	0.35	1.65	1.95	2.25	2.73	3.575	4
武汉农商	0.35	1.65	1.95	2.25	3.15	3.85	4
汉口	0.35	1.65	1.95	2.25	2.94	3.575	3.9

大连	0.4	1.43	1.69	1.95	2.73	3.575	3.6
长沙	0.385	1.54	1.82	2.1	2.835	3.575	3.705
华融湘江	0.385	1.54	1.82	2.1	2.835	3.575	3.705
杭州	0.3	1.43	1.69	2.03	2.52	3.08	3.25
九江	0.385	1.43	1.82	2.1	2.52	3.3	3.3
富滇	0.35	1.474	1.742	1.995	2.793	3.215	3.5
泉州	0.35	1.55	1.95	2.25	2.94	3.85	4.15

注：表中各期限最高利率标红，最低利率标绿

融 360 监测了 30 家不同城市商业银行的存款利率，由于检测的范围比较广，所以存款利率差异比较大。其中湖北、武汉农商、汉口银行在三个月、六个月、一年中的储蓄存款利率都是最高的，分别为 1.65%，1.95%，2.25%，上浮幅度均高达 50%。

从不同期限存款利率来看，对于三个月期存款利率，城商行上浮幅度在 20%-50%之间；对于六个月期存款利率，城商行上浮幅度在 10%-50%；对于一年期存款利率，城商行上浮幅度在 25%-50%之间；对于两年期存款利率，城商行上浮幅度在 15.7%-50%之间；对于三年期存款利率，城商行上浮幅度在 9.1%-42%之间；五年期存款未公布基准利率，盛京银行最高，为 4.22%，北京银行和广州银行最低，为 3.15%。

城商行属于区域银行，由于其网点数量较少，而且分布不均，提高存款利率来吸引更多居民存款是比较有效的做法，因此城商行的利率上浮幅度往往比较大。



## 第二章各城市存款利率情况

### 2.1 北、上、广、深的城商行存款利率上浮较高

表 2-1 部分银行在北、上、广、深各期限存款利率上浮情况 (%)

名称	城市	活期	三个月	六个月	一年	两年	三年	五年
基准		0.35	1.1	1.3	1.5	2.1	2.75	-
中行	北京	0.3	1.43	1.69	1.95	2.73	3.3	2.75
	上海	0.3	1.43	1.69	1.95	2.73	3.3	2.75
	广州	0.3	1.43	1.69	1.95	2.73	3.3	2.75
	深圳	0.3	1.43	1.69	1.95	2.73	3.3	2.75
农行	北京	0.3	1.35	1.55	1.75	2.25	2.75	2.75
	上海	0.3	1.35	1.55	1.75	2.25	2.75	2.75
	广州	0.3	1.35	1.55	1.75	2.25	2.75	2.75
	深圳	0.3	1.35	1.55	1.75	2.25	2.75	2.75
工行	北京	0.3	1.43	1.69	1.95	2.73	3.3	2.75
	上海	0.3	1.43	1.69	1.95	2.73	3.3	2.75
	广州	0.3	1.43	1.69	1.95	2.73	3.3	2.75
	深圳	0.3	1.43	1.69	1.95	2.73	3.3	2.75
建行	北京	0.3	1.35	1.55	1.75	2.25	2.75	2.75
	上海	0.3	1.35	1.55	1.75	2.25	2.75	2.75
	广州	0.3	1.35	1.55	1.75	2.25	2.75	2.75
	深圳	0.3	1.35	1.55	1.75	2.25	2.75	2.75

交行	北京	0.3	1.35	1.55	1.75	2.25	2.75	2.75
	上海	0.3	1.35	1.55	1.75	2.25	2.75	2.75
	广州	0.3	1.35	1.55	1.75	2.25	2.75	2.75
	深圳	0.3	1.35	1.55	1.75	2.25	2.75	2.75
邮储	北京	0.3	1.43	1.69	1.95	2.73	3.3	2.75
	上海	0.3	1.43	1.69	1.95	2.73	3.3	2.75
	广州	0.3	1.43	1.69	1.95	2.73	3.3	2.75
	深圳	0.3	1.43	1.69	1.95	2.73	3.3	2.75
招行	北京	0.3	1.35	1.55	1.75	2.25	2.75	2.75
	上海	0.3	1.35	1.55	1.75	2.25	2.75	2.75
	广州	0.3	1.35	1.55	1.75	2.25	2.75	2.75
	深圳	0.3	1.35	1.55	1.75	2.25	2.75	2.75
浦发	北京	0.3	1.4	1.65	1.95	2.4	2.8	2.8
	上海	0.3	1.4	1.65	1.95	2.4	2.8	2.8
	广州	0.3	1.4	1.65	1.95	2.4	2.8	2.8
	深圳	0.3	1.4	1.65	1.95	2.4	2.8	2.8
中信	北京	0.3	1.4	1.65	1.95	2.4	3	3
	上海	0.3	1.4	1.65	1.95	2.4	3	3
	广州	0.3	1.4	1.65	1.95	2.4	3	3
	深圳	0.3	1.4	1.65	1.95	2.4	3	3
华夏	北京	0.3	1.4	1.65	1.95	2.4	3.1	3.2
	上海	0.3	1.4	1.65	1.95	2.4	3.1	3.2

	广州	0.3	1.4	1.65	1.95	2.4	3.1	3.2
	深圳	0.3	1.4	1.65	1.95	2.4	3.1	3.2
兴业	北京	0.3	1.4	1.65	1.95	2.7	3.2	3.2
	上海	0.3	1.4	1.65	1.95	2.7	3.2	3.2
	广州	0.3	1.4	1.65	1.95	2.7	3.2	3.2
	深圳	0.3	1.4	1.65	1.95	2.7	3.2	3.2
民生	北京	0.3	1.4	1.65	1.95	2.45	3	3
	上海	0.3	1.4	1.65	1.95	2.45	3	3
	广州	0.3	1.4	1.65	1.95	2.45	3	3
	深圳	0.3	1.4	1.65	1.95	2.45	3	3
光大	北京	0.3	1.4	1.65	1.95	2.41	2.75	2.75
	上海	0.3	1.4	1.65	1.95	2.41	2.75	3.02
	广州	0.3	1.4	1.65	1.95	2.41	2.75	3.02
	深圳	0.3	1.4	1.65	1.95	2.41	2.75	3.02
平安	北京	0.3	1.4	1.65	1.95	2.5	2.8	2.8
	上海	0.3	1.4	1.65	1.95	2.5	2.8	2.8
	广州	0.3	1.4	1.65	1.95	2.5	2.8	2.8
	深圳	0.3	1.4	1.65	1.95	2.5	2.8	2.8
广发	北京	0.3	1.4	1.65	1.95	2.4	3.1	3.2
	上海	0.3	1.4	1.65	1.95	2.4	3.1	3.2
	广州	0.3	1.4	1.65	1.95	2.4	3.1	3.2
	深圳	0.3	1.4	1.65	1.95	2.4	3.1	3.2

渤海	北京	0.35	1.43	1.69	2.1	2.94	3.85	3
	上海	0.35	1.43	1.69	2.1	2.94	3.85	3
	广州	0.35	1.43	1.69	2.1	2.94	3.85	3
	深圳	0.35	1.43	1.69	2.1	2.94	3.85	3
南京	北京	0.35	1.441	1.69	1.95	2.73	3.575	3.575
	上海	0.35	1.441	1.69	1.95	2.73	3.575	3.575
浙商	北京	0.35	1.43	1.69	1.95	2.5	3	3.25
	上海	0.35	1.43	1.69	1.95	2.5	3	3.25
	深圳	0.35	1.43	1.69	1.95	2.5	3	3.25
恒丰	北京	0.35	1.43	1.69	1.95	2.5	3.1	3.1
	上海	0.35	1.43	1.69	1.95	2.5	3.1	3.1
宁波	北京	0.3	1.5	1.75	2.025	2.6	3.1	3.3
	上海	0.3	1.5	1.75	2.025	2.6	3.1	3.3
	深圳	0.3	1.5	1.75	2.025	2.6	3.1	3.3
北京	北京	0.3	1.4	1.65	1.95	2.5	3.15	3.15
	上海	0.3	1.4	1.65	1.95	2.5	3.15	3.15
	深圳	0.3	1.4	1.65	1.95	2.5	3.15	3.15
江苏	北京	0.35	1.43	1.69	1.95	2.73	3.575	3.575
	上海	0.35	1.43	1.69	1.95	2.73	3.575	3.575
	深圳	0.35	1.43	1.69	1.95	2.73	3.575	3.575
上海	北京	0.3	1.54	1.82	2.1	2.8	3.3	3.3
	上海	0.3	1.54	1.82	2.1	2.8	3.3	3.3

盛京	北京	0.38	1.43	1.69	1.95	2.73	3.57	4.22
	上海	0.38	1.43	1.69	1.95	2.73	3.57	4.22
天津	北京	0.42	1.32	1.69	1.95	2.73	3.575	3.575
	上海	0.42	1.32	1.69	1.95	2.73	3.575	3.575
徽商	北京	0.3	1.4	1.65	1.95	2.5	3.25	3.25
包商	北京	0.35	1.45	1.72	2.05	2.6	3.2	3.3

注：表中各期限存款利率上浮 40%或以上及最高标红，最低标绿

融 360 监测数据显示，与国有银行相比城商行利率上浮幅度较大，其中天津银行活期存款利率上浮幅度最大，达到了 20%。上海银行在北京市和上海市的上浮利率最高，三个月、六个月和一年的定期存款上浮都达到了 40%。渤海银行在北、上、广、深一年、两年和三年的定期存款上浮也同样达到了 40%。盛京银行在北京市和上海市的五年期存款利率最高，为 4.22%。

一线城市经济发达，居民理财渠道较多，而存款利率较低并且在未来依旧存在下降的可能性，存款对于居民的吸引力不强。由于一线城市银行众多，各城商行因为网点少，为了吸收存款，只有提高利率来吸收存款。

## 2.2 二、三线城市五大行存款利率低于城商行

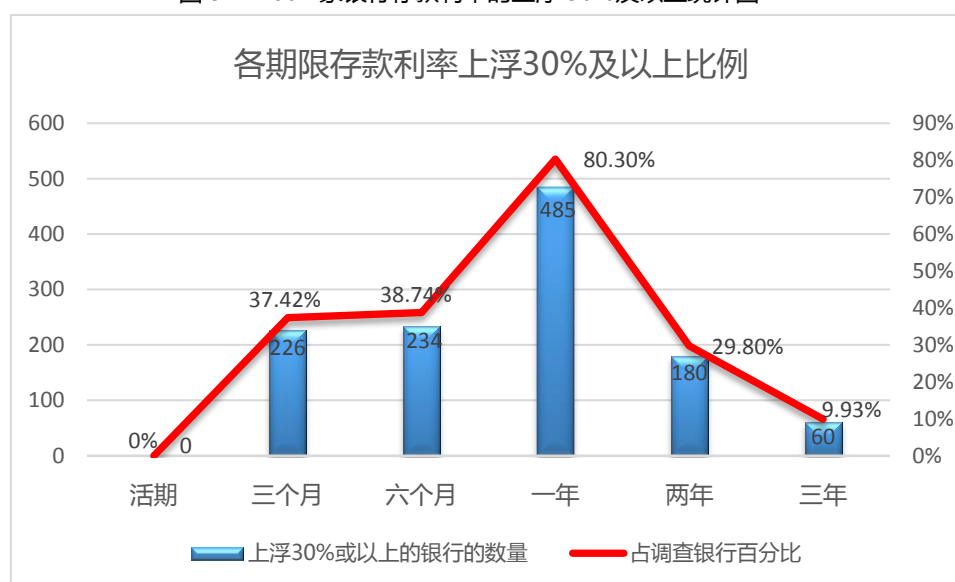
以一年期定期存款为例，国有五大行的存款利率多为 1.75%，上浮 16.7%，部分城市可达到 1.95%与部分城商行持平，但是没有超过 1.95%的利率出现。城商行的一年期定期存款利率大多是 1.95%，上浮 30%。部分城商行一年期存款利率达到 2.25%，上浮 50%。由于网点较少，城商行在二三线城市依旧只能靠较高的利率来吸收存款。值得一提的是，二三线城市银行的存款利率上浮幅度略高于一线城市，融 360 理财分析师李卉诗认为，相比

于一线城市，二三线城市的理财渠道比较少，存款储蓄竞争较为激烈，银行为了提高储户的存款数量，普遍提升了存款利率上浮幅度。

## 第三章各期限存款利率上浮情况

### 3.1 超八成银行一年期存款利率上浮 30%

图 3-1 604 家银行存款利率的上浮 30%及以上统计图



融 360 统计了存款利率上浮 30% 及以上的银行，数据显示，在调查的 604 家银行中，没有一家银行活期存款利率上浮达到 30%，天津银行活期存款利率最高，上浮幅度为 20%；三个月期存款利率上浮达到 30% 及以上的银行有 226 家，约占比 37.42%；六个月期存款利率上浮 30% 及以上的银行有 234 家，约占所调查银行的 38.74%；一年期存款利率上浮 30% 及以上的银行有 485 家，占比最高，约为 80.30%；两年期存款利率上浮 30% 及以上的银行有 180 家，约占比 29.80%；三年期存款利率上浮 30% 及以上的银行有 60 家，约占比 52.1%。

从以上数据可以看出，银行三年期定期存款利率上浮幅度远小于其他各期限上浮幅度，大多数银行一年期利率上浮幅度都在 30%及以上。融 360 理财分析师李卉诗认为主要原因如下：银行吸收存款的意愿加强，但考虑到目前经济下行压力较大，未来央行可能会进一步进行降准降息的措施，银行对于吸收长期存款的动力不大，对于成本较低的中短期资金较为渴求。因此对两年期以内定期存款上浮力度较大，对三年期以上定期存款利率上浮力度较小，甚至多家银行出现期限与收益“倒挂”现象。此外，储户一般对活期存款利率关注度不高，银行对活期存款上浮动力不大。

## 第四章存款利率趋势预测

今年以来我国经济运行呈现总体平稳、稳中有进、稳中向好的态势，央行货币政策委员会表示将继续实施稳健的货币政策，更加注重松紧适度，灵活运用多种货币政策工具，保持适度流动性。融 360 理财分析师李卉诗认为，2016 年三季度存款利率有以下趋势：

一、各银行存款利率上浮幅度保持稳定状态。央行在公开市场上持续回笼资金，但银行间流动性仍较为宽松，预测短期内央行降准降息的可能性比较小，三季度各银行存款利率变化不大，但下半年仍有降准空间。

二、城商行之间利率差异缩小，但依旧高于国有银行和多数股份制银行。随着利率市场化进程的基本完成，银行拥有更多的自主权，部分城商行为了开拓市场、吸引储户或者由于某些城市具有的政策优势，会相应提高利率上浮幅度。尽管城商行之间利率差异逐渐缩小，但其利率往往高于国有银行和多数股份制银行，居民可以考虑选择城商行进行存款来获取更高的收益。

三、银行更加偏向吸收中短期存款，产品差异化增加。绝大多数银行的长期定期存款上

浮力度要小于中短期存款。除此之外，不同银行也逐渐推出不同的产品，比如有的银行对于老年人的存款会有较高的利率，有的根据客户金额大小给予不同的上浮幅度，有的则实施“靠档存款”制度来吸引客户。考虑到未来央行存在降息降准的可能性以及目前的通货膨胀率，建议偏好银行定期存款的投资者多去了解不同银行的相关产品，选择中长期存款来提前锁定收益。



一年期

银行存款

收益率

2.8%

平安银行

3.9%