

2017年三季度 银行存款利率报告

出品单位：融360金融搜索平台

出品时间：2017年10月

2017

目录

前言	2
第一章 各类银行存款利率情况	3
1.1 2017 第三季度全国定期存款平均利率为 2.28%.....	3
1.2 三季度三年、五年期存款利率变化明显.....	4
1.3 国有五大行各期存款利率提高 股份制银行优势不在.....	4
1.4 邮储银行存款利率最高上浮 40%.....	5
1.5 股份制商业银行存款利率最高上浮 50%.....	5
1.6 湖北地区城商行利率上浮较大 高达 50%.....	6
第二章 各城市存款利率情况	8
2.1 一线城市中北京、广州国有银行两年期利率已超其他银行.....	8
2.2 二、三线城市的城商行各地利率差异大.....	8
第三章 大额存单利率保持稳定	8
3.1 大额存单最高仍上浮 40%以上 付息方式升级换代.....	9
第四章 存款利率趋势预测	9

前言

2017 年三季度我国经济继续保持基本面良好的态势，央行对普惠金融定向降准政策，释放了一定的流动性，对于上季度资金面偏紧的情况有所缓解。

央行发布的数据显示：前三季度人民币存款增加 11.68 万亿元，同比少增 1.13 万亿元。其中，住户存款增加 4.48 万亿元，非金融企业存款增加 2.03 万亿元，财政性存款增加 7892 亿元，非银行业金融机构存款增加 1.24 万亿元。第三季度 7 月份住户存款下降较多，8 月份有所回升。

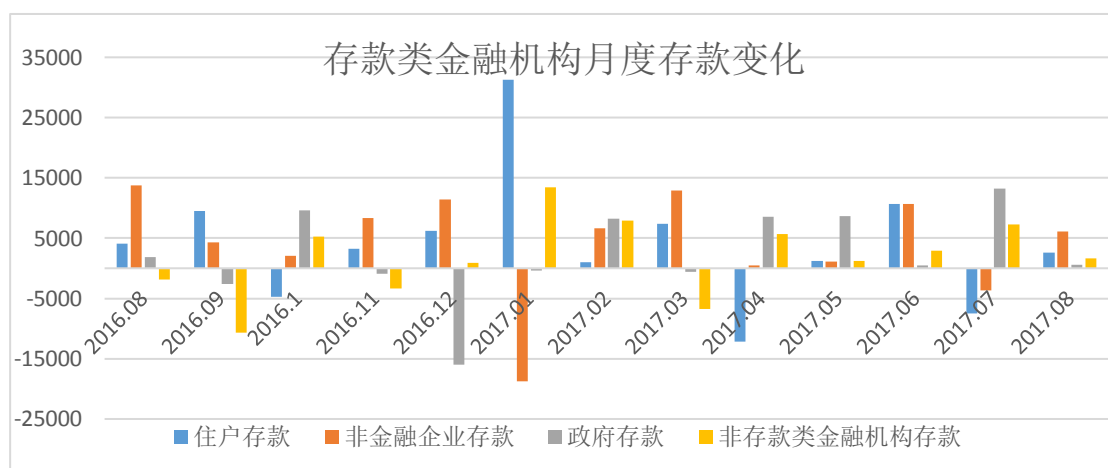


图 1 - 1：存款类金融机构月度存款变化

数据来源：央行

报告结构：存款利率数据、典型城市数据、存款利率市场走势

样本选取：本期融360选取了48家银行位于全国35个重点城市的617家银行（支行）。

采集时间：9月20日-9月30日。

数据说明：1.采集的定期存款利率为个人存款1万到20万之间各支行柜台可获取的利率。

2. 定期存款均值计算方式取样本数据的算术平均数。

第一章 各类银行存款利率情况

1.1 2017 第三季度全国定期存款平均利率为 2.28%

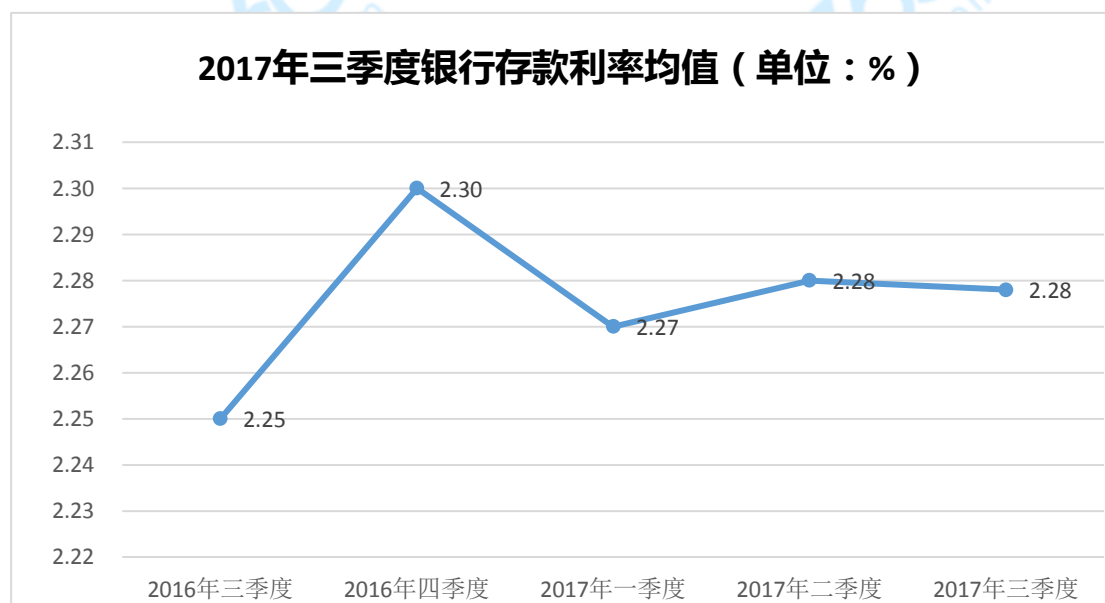


图 1 - 2 : 2017 年三季度银行定期存款利率均值

据融 360 监测的数据显示，2017 年三季度银行定期存款利率均值为 2.28%，与上一季度相比基本无变化，比 2016 年三季度上涨 0.03 个百分点。融 360 分析师认为，银行定期存款利率均值在经过一季度的回落之后，开始处于稳定状态，原因很可能在于下半年的流动性趋于稳定，银行吸收存款的压力虽然巨大，但通过定期存款来揽储的效果甚微，所以在定期存款利率调整方面基本无变化。

1.2 三季度三年、五年期存款利率变化明显

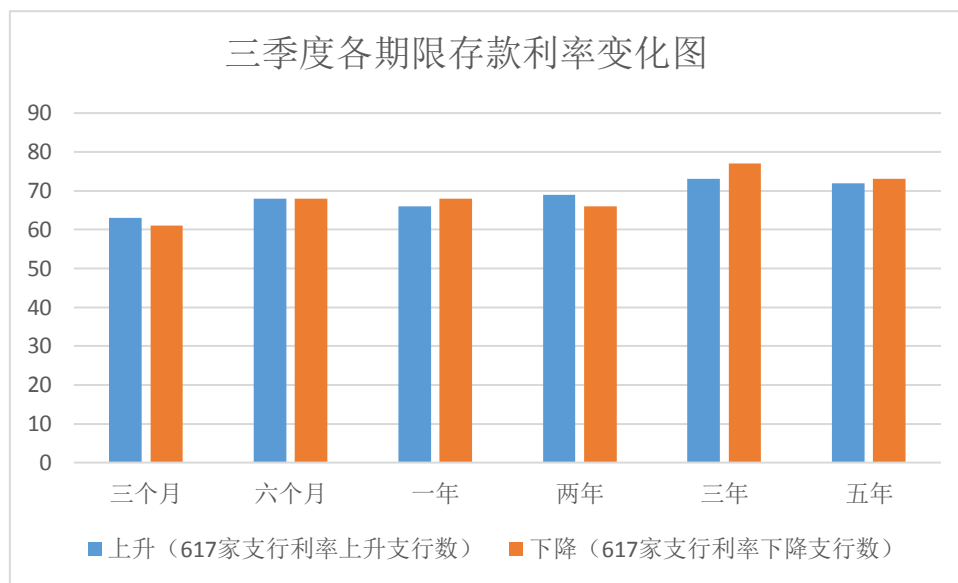


图 1 - 3 : 2017 年三季度银行各期限存款利率变化图

据融 360 监测的数据显示，在监测的 617 家支行中，在存款利率上升的各期限中变化最多的为三年、五年，分别有 73 家、72 家；在存款利率下降的各期限中变化最多的是也是三年和五年期利率，分别为 77 家、73 家。

1.3 国有五大行各期存款利率均值提高 超股份制银行

表 1-1 国有银行各期限存款利率 (%)

银行	活期	三个月	六个月	一年	两年	三年	五年
基准	0.35	1.1	1.3	1.5	2.1	2.75	-
中行	0.3	1.35-1.43	1.55-1.73	1.75-2.1	2.25-2.75	2.75-3.575	2.75-3.575
农行	0.3	1.35-1.43	1.55-1.69	1.75-1.95	2.25-2.73	2.75-3.575	2.75-3.85
工行	0.3-0.35	1.32-1.43	1.55-1.69	1.75-1.95	2.25-2.73	2.75-3.575	2.75-3.576
建行	0.3-0.35	1.35-1.43	1.55-1.69	1.75-1.95	2.25-2.73	2.75-3.575	2.75-3.575
交行	0.3-0.35	1.35-1.43	1.55-1.69	1.75-1.95	2.25-2.9	2.75-3.575	2.75-3.8

注：红色为相比上季度上升的利率，绿色为相比上季度下降的利率。下同

从利率范围来看，国有五大行三季度各期限利率上浮幅度较二季度变化不大，有小幅下

降。其中中行在三个月、六个月期限的定期存款利率较二季度有所提高，三个月期限的最低存款利率较二季度提高了 2.27%，较基准上浮 22.7%。六个月期限的最高定期存款利率较二季度提高了 2.37%，较基准上浮 33%。其他较上季度相比，基本无变化或略有下降。其中，较二季度下降最多的是三年期定期存款利率，中行、建行、交行较二季度都有所下降，最高下降了 7.14%。

表 1-2 国有银行和股份制银行各期限存款利率均值 (%)

银行	三个月	六个月	一年	两年	三年	五年
基准	1.1	1.3	1.5	2.1	2.75	-
国有五大行	1.40	1.64	1.89	2.54	3.17	3.07
股份制银行	1.42	1.66	1.94	2.46	2.97	3.01

从各期限存款利率均值来看，国有五大行的两年、三年、五年期定期存款利率已经高于股份制银行，一年期以内的相差不大。可见，股份制银行利率高的优势已经不再延续，国有银行的定期存款利率也开始提高，较基准利率平均上浮在 15%-20%左右。

1.4 邮储银行存款利率最高上浮 40%

表 1-3 邮储银行各期限存款利率 (%)

银行	活期	三个月	六个月	一年	两年	三年	五年
基准	0.35	1.1	1.3	1.5	2.1	2.75	-
邮储	0.3-0.35	1.35-1.5	1.56-1.78	1.78- 2.235	2.25-2.73	2.75- 3.575	2.75- 3.575

据融 360 监测的 35 个城市数据显示，三季度邮储银行与二季度相比变化不大，只有一年期的利率最高值较上季度相比提高了 6.42%。整体来看，邮储银行的定期利率还是略高于国有银行和股份制银行。

1.5 股份制商业银行存款利率最高上浮 50%

表 1-4 35 个城市股份制银行各期限存款利率 (%)

银行	活期	三个月	六个月	一年	两年	三年	五年
基准	0.35	1.1	1.3	1.5	2.1	2.75	-
招商	0.3-0.35	1.35	1.55	1.75	2.25	2.75	2.75
浦发	0.3	1.4	1.65-1.95	1.95-2.25	2.4-2.73	2.8	2.8
中信	0.3-0.38	1.4	1.6-1.95	1.8-2.25	2.1-2.73	2.3-3.575	2.8-3.575
华夏	0.3-0.385	1.4-1.54	1.65-1.82	1.95-2.1	2.4-2.7	3.1-3.987	3-3.2
兴业	0.3-0.35	1.4-1.7	1.65-1.95	1.95-2.25	2.7-3.15	3.2-3.95	3.2-3.9
民生	0.3-0.35	1.4-1.54	1.65-1.82	1.95-2.13	2.35-3.045	2.8-3.6	2.8-3.6
光大	0.3-0.35	1.4-1.5	1.65-1.75	1.95-2	2.41-2.65	2.45-3.3	3-3.3
平安	0.3-0.35	1.4-1.5	1.65-1.75	1.95-2	2.5	2.8	2.8
广发	0.3	1.4-1.5	1.65-1.75	1.9-2	2.4-2.73	2.8-3.1	2.8-3.2
浙商	0.35	1.43-1.5	1.65-1.75	1.95-2	2.5	3	3.25
恒丰	0.35-0.385	1.43	1.69	1.95	2.5	3-3.1	3-3.5
渤海	0.35	1.4-1.5	1.65-1.82	1.95-2.1	2.5-2.94	2.8-3.85	2.8-3.25

据融 360 监测数据显示，股份制商业银行的存款利率一年期以内的存款利率要高于国有银行，但三年、五年期的利率整体要低于国有银行。三季度与二季度相比，上浮提高最多的是中信银行和华夏银行。中信银行的六个月和一年期存款利率最高上浮 50%，华夏银行的三年期定期存款利率最高上浮 45%，民生银行的两年期定期存款利率最高上浮 45%，其他银行上浮相对较低。

1.6 湖北地区城商行利率上浮较大 最高达 50%

表 1-4 35 个城市城商行各期限存款利率 (%)

名称	活期	三个月	六个月	一年	两年	三年	五年
基准	0.35	1.1	1.3	1.5	2.1	2.75	-
南京	0.35	1.4-1.43	1.65-1.69	1.9-1.95	2.52-2.73	3.15-3.575	3.3-3.575
宁波	0.3	1.5-1.6	1.75	2-2.13	2.4-2.982	2.8-3.767	3.25-3.575
北京	0.3-0.35	1.4-1.505	1.65-1.765	1.9-2.025	2.4-2.5	2.8-3.15	3.15-3.25
江苏	0.35	1.4-1.43	1.67-1.69	1.92	2.52-2.73	3.1-3.575	3.15-3.575
上海	0.3-0.35	1.4-1.54	1.65-1.8	1.95-2.1	2.4-2.83	2.75-3.3	2.75-3.3
盛京	0.38	1.43	1.69	1.95	2.73	3.57	4.22
天津	0.385-0.42	1.32-1.485	1.69-1.755	1.95-2.1	2.73	3.575-3.85	3.575-3.95
广州	0.3	1.35-1.4	1.56-1.65	1.95	2.52	3	3.15
青岛	0.3-0.35	1.32-1.43	1.56-1.69	1.8-1.95	2.52-2.73	3.3	3.55
齐鲁	0.35	1.485	1.755	2.025	2.73	3.3	3.6
郑州	0.35	1.43	1.69	1.95	2.73	3.575	3.75
西安	0.35	1.505	1.765	2.025	2.52	3.3	3.6
昆仑	0.315	1.43	1.69	1.95	-	3.025	3.3
哈尔滨	0.35	1.43	1.69	1.95	2.73	3.5	3.8
龙江	0.35	1.43	1.69	1.95	2.73	3.575	3.9
包商	0.35	1.45	1.72	2.05	2.6	3.2	3.3
徽商	0.3	1.4-1.69	1.65-1.82	1.95-2.1	2.5-2.73	3.25-3.4375	3.25-3.5
东莞	0.35	1.32	1.43	2.05	2.52	3.25	3.25
湖北	0.35	1.65	1.95	2.25	2.73	3.575	4
武汉农商	0.35	1.65	1.95	2.25	3.15	3.85	4
汉口	0.35	1.65	1.95	2.25	2.94	3.575	3.9
大连	0.385	1.43	1.69	1.95	2.73	3.575	3.6
长沙	0.385	1.4	1.65	2.025	2.8	3.575	3.25
华融湘江	0.385	1.43	1.755	2.025	2.835	3.575	3.705
杭州	0.3	1.43	1.69	1.95	2.52	3.08	3.25
九江	0.35	1.54	1.82	2.1	2.52	3.3	3.6
富滇	0.35	1.474	1.74	2	2.75	3.2	3.5
泉州	0.35	1.65	1.95	2.25	2.94	3.85	4.2

注：表中各期限最高利率标红，最低利率标绿

融 360 监测了 35 家不同城市商业银行的存款利率，变化最大的为湖北银行、汉口银行，两家银行的六个月和一年期的银行存款利率都较基准上浮 50%；三年期的定期存款利率最高的为天津、武汉农商、泉州银行，较基准上浮 40%；五年期定期存款利率最高的为盛京银行 4.22%。

据业内人士表示，虽然央行放开了对银行存款利率的限制，各地金融办或银行自律组

织也会约定银行的存款利率上浮上限，一些地区上浮上限为 40%，最高不会超过 50%。

第二章 各城市存款利率情况

2.1 一线城市中北京、广州国有银行两年期利率超其他银行

融 360 监测数据显示，第三季度，北京、广州地区的国有五大行利率上浮较大，尤其是两年期的定期存款利率，最高为 2.73%，较基准上浮 30%，高于股份制银行和城商行。

上海、深圳地区的五大行存款利率相对较低，两年期最低存款利率为 2.25%，较基准仅上浮 7.14%。（北上广深部分城商行存款利率表详见附录 1）

目前国有银行的自主定价能力增强，加上一线城市的银行竞争更加激烈，所以部分一线城市存款利率会较基准上浮较大，来增强吸储能力。

2.2 二、三线城市的城商行利率差异大

融 360 监测数据显示，杭州、天津、郑州、石家庄等二三线城市的城商行与二季度相比较稳定，没有较大波动，但是各地之间的定期存款利率差异较大。比如，湖北地区的六个月定期存款利率较高，上浮 40%以上，而东莞地区的六个月的存款利率仅上浮 10%。

融 360 分析师认为，二、三线城市的城商行存款利率差异大，是因为各个地区的金融监管对银行的存款利率约束各不相同，导致各个地区的银行在制定相应的利率价格时会出现差异。

第三章 大额存单利率保持稳定

3.1 大额存单最高上浮 40%以上 付息方式有所创新

融 360 监测了发行大额存单的 32 家银行，与上个季度相比，大额存单的利率基本保持稳定，部分较高利率仍然上浮 40%以上。（详见附录 2）对于大额存单的付息方式，部分银行进行了创新。首先，大额存单推出了按月付息的形式，对于 2 年期和 3 年期的大额存单，每月可以提前享受收益，例如中行在 8 月份推出 2017 年第一期大额存单就是按月付息；其次，可以分段计息。例如农行的大额存单提前支取时，以开户日的 5 年、3 年期等定期利率进行分段计息；最后，一些银行还支持转让功能。大额存单持有者可以在产品未到期前找到转让者到银行办理转让手续。一些银行的直销银行也会推出这种智能类的大额存单产品，以吸引新的用户。

融 360 理财分析师认为：大额存单的利率虽然趋于平稳，但银行也在通过创新方式来吸引投资者。对于稳健投资者来说，大额存单便利性不断提高，加之其安全性较高，也是一个较好的大额投资方式。

第四章 存款利率趋势预测

从 9 月份的 PMI 来看，国内的消费、投资、出口以及供给侧的工业增加值和服务业增加值都表明中国经济基本面良好，显著下行的可能性较小，所以预计货币政策仍会保持稳健。对此，融 360 理财分析师认为，2017 年四季度存款利率有以下趋势：

一方面，9 月份央行对普惠金融实施定向降准，意在支持小微企业和实体经济，从流动性方面来看，可以缓解银行上季度流动性偏紧的压力，银行存款压力有所下降；另一方面，公募基金流动性新规的发行，对货币基金的流动性有了一定的限制，从侧面来看，当货币基金吸引力下降时，投资者或许会考虑存款产品，对银行存款或许是一种利好消息。

对此，融 360 理财分析师认为，2017 年四季度存款利率整体还会保持基本稳定的态势。国有银行在季初仍会保持在长期定期存款利率方面的优势，此后，股份制银行在此影响下，或许会紧随其后。

值得关注的是，随着银行在互联网端营销力度加大，部分股份制银行和城商行或将会在短期存款产品上发力，利用直销银行与第三方等线上渠道来吸引客户，相应存款类产品的利率上浮幅度远超过各地金融办约定的存款利率上浮上限，最高甚至超过 200%，银行这种揽存的新尝试是否合规仍需观察。

附录 1 北上广深部分城商行存款利率表

名称	城市	活期	三个月	六个月	一年	两年	三年	五年
基准		0.35	1.1	1.3	1.5	2.1	2.75	-
中行	北京	0.3	1.43	1.69	1.95	2.73	3.3	3.3
	上海	0.3	1.35	1.55	1.75	2.25	2.75	2.75
	广州	0.3	1.43	1.69	1.95	2.73	3.3	2.75
	深圳	0.3	1.35	1.55	1.75	2.25	2.75	2.75
农行	北京	0.3	1.43	1.69	1.95	2.73	3.3	3.3
	上海	0.3	1.35	1.55	1.75	2.25	2.75	2.75
	广州	0.3	1.43	1.69	1.95	2.73	3.3	2.75
	深圳	0.3	1.35	1.55	1.75	2.25	2.75	2.75
工行	北京	0.3	1.32	1.56	1.95	2.52	3.3	3.3
	上海	0.3	1.35	1.55	1.8	2.25	2.75	2.75
	广州	0.3	1.43	1.69	1.95	2.73	3.3	2.75
	深圳	0.3	1.35	1.55	1.75	2.25	2.75	2.75
建行	北京	0.3	1.43	1.69	1.95	2.73	3.575	3.575
	上海	0.3	1.43	1.69	1.95	2.73	3.575	3.575
	广州	0.3	1.43	1.69	1.95	2.52	3.3	2.75
	深圳	0.3	1.35	1.55	1.75	2.25	2.75	2.75
交行	北京	0.3	1.43	1.69	1.95	2.73	3.3	3.3
	上海	0.3	1.35	1.55	1.75	2.25	2.75	2.75

	广州	0.3	1.43	1.69	1.95	2.73	3.575	-
	深圳	0.3	1.43	1.69	1.95	2.73	3.3	3.3
邮储	北京	0.3	1.43	1.69	1.95	2.73	3.025	2.75
	上海	0.3	1.43	1.69	1.95	2.73	3.575	3.575
	广州	0.3	1.43	1.56	1.95	2.52	3.3	3
	深圳	0.3	1.35	1.56	1.78	2.25	2.75	2.75
招行	北京	0.3	1.35	1.55	1.75	2.25	2.75	2.75
	上海	0.3	1.35	1.55	1.75	2.25	2.75	2.75
	广州	0.3	1.35	1.55	1.75	2.25	2.75	2.75
	深圳	0.3	1.35	1.55	1.75	2.25	2.75	2.75
浦发	北京	0.3	1.4	1.65	1.95	2.4	2.8	2.8
	上海	0.3	1.4	1.65	1.95	2.4	2.8	2.8
	广州	0.3	1.4	1.65	1.95	2.4	2.8	2.8
	深圳	0.3	1.4	1.65	1.95	2.4	2.8	2.8
中信	北京	0.3	1.4	1.65	1.95	2.4	3	3
	上海	0.3	1.4	1.65	1.95	2.5	2.8	2.8
	广州	0.3	1.4	1.65	1.95	2.4	3	3
	深圳	0.3	1.4	1.65	1.95	2.4	3	3
华夏	北京	0.3	1.54	1.82	2.1	2.7	3.987	3
	上海	0.3	1.5	1.75	1.95	2.4	3.1	3.2
	广州	0.3	1.4	1.65	1.95	2.4	3.1	3.2
	深圳	0.3	1.4	1.65	1.95	2.4	3.1	3.2
兴业	北京	0.3	1.4	1.65	1.95	2.7	3.2	3.2
	上海	0.3	1.4	1.65	1.95	2.7	3.2	3.2
	广州	0.3	1.4	1.65	1.95	2.7	3.2	3.2
	深圳	0.3	1.4	1.65	1.95	2.7	3.2	3.2
民生	北京	0.3	1.4	1.65	1.95	2.35	2.8	2.8
	上海	0.3	1.5	1.75	2	2.45	3	3
	广州	0.3	1.4	1.65	1.95	2.35	2.8	2.8
	深圳	0.3	1.4	1.65	1.95	2.35	2.8	2.8
光大	北京	0.3	1.5	1.75	2	2.41	2.75	3
	上海	0.3	1.5	1.75	2	2.41	2.75	3
	广州	0.3	1.4	1.65	1.95	2.41	2.75	3
	深圳	0.3	1.4	1.65	1.95	2.41	2.75	3
平安	北京	0.3	1.4	1.65	1.95	2.5	2.8	2.8
	上海	0.3	1.4	1.65	1.95	2.5	2.8	2.8
	广州	0.3	1.4	1.65	1.95	2.5	2.8	2.8
	深圳	0.3	1.5	1.75	2	2.5	2.8	2.8

广发	北京	0.3	1.5	1.75	2	2.4	3.1	3.2
	上海	0.3	1.4	1.65	1.95	2.4	3.1	3.2
	广州	0.3	1.4	1.65	1.95	2.4	3.1	3.2
	深圳	0.3	1.43	1.69	1.95	2.73	3.1	3.2
渤海	北京	0.35	1.43	1.69	1.95	2.65	3.25	3
	上海	0.35	1.43	1.69	1.95	2.65	3.25	3
	广州	0.35	1.43	1.69	1.95	2.65	3.25	3
	深圳	0.35	1.5	1.75	2	2.65	3.25	3
南京	北京	0.35	1.4	1.65	1.9	2.52	3.15	3.3
	上海	0.35	1.4	1.65	1.9	2.52	3.15	3.3
浙商	北京	0.35	1.43	1.69	1.95	2.5	3	3.25
	上海	0.35	1.5	1.75	2	2.5	3	3.25
	深圳	0.35	1.43	1.69	1.95	2.5	3	3.25
恒丰	北京	0.35	1.43	1.69	1.95	2.5	3.1	3.1
	上海	0.35	1.43	1.69	1.95	2.5	3.1	3.1
宁波	北京	0.3	1.5	1.75	2	2.4	2.8	3.25
	上海	0.3	1.5	1.75	2	2.4	2.8	3.25
	深圳	0.3	1.5	1.75	2	2.4	2.8	3.25
北京	北京	0.3	1.4	1.65	1.95	2.5	3.15	3.15
	上海	0.3	1.4	1.65	1.95	2.5	3.15	3.15
	深圳	0.3	1.5	1.75	2	2.4	2.8	3.25
江苏	北京	0.35	1.4	1.67	1.92	2.52	3.1	3.15
	上海	0.35	1.4	1.67	1.92	2.52	3.1	3.15
	深圳	0.35	1.4	1.67	1.92	2.52	3.1	3.15
上海	北京	0.3	1.4	1.65	1.95	2.4	2.75	2.75
	上海	0.3	1.4	1.65	1.95	2.4	2.75	2.75
盛京	北京	0.38	1.43	1.69	1.95	2.73	3.57	4.22
	上海	0.38	1.43	1.69	1.95	2.73	3.57	4.22
天津	北京	0.42	1.485	1.755	2.1	2.73	3.85	3.95
	上海	0.42	1.32	1.69	1.95	2.73	3.575	3.575
徽商	北京	0.3	1.4	1.65	1.95	2.5	3.25	3.25
包商	北京	0.35	1.45	1.72	2.05	2.6	3.2	3.3

附录2 部分银行大额存单各期限利率

银行名称	银行性质	起存金额 (万元)	整存整 取1 个月利 率 (%)	整存整 取3 个月利 率 (%)	整存整 取6 个月利 率 (%)	整存整 取9 个月利 率 (%)	整存 整取 1年 利率 (%)	整存整 取18 个月利 率 (%)	整存 整取 2年 利率 (%)	整存 整取 3年 利率 (%)	整存 整取 5年 利率 (%)
中国人民 银行	-	20	-	1.1	1.3	-	1.5	-	2.1	2.75	-
中国银行	大型商业 银行	20	1.53	1.54	1.82	2.09	2.1	2.52	2.83/ 2.94	3.71/ 3.85	-
农业银行	大型商业 银行	20	1.54	1.54	1.82	-	2.1	-	2.94	3.85	-
工商银行	大型商业 银行	20	-	1.54	1.82	-	2.1	-	2.94	3.85	-
建设银行	大型商业 银行	20	-	1.54	1.82	1.96	2.1	2.52	2.94	3.85	-
交通银行	大型商业 银行	20	-	1.54	1.82	-	2.1	-	2.94	3.8/3. 85	-
招商银行	股份制商 业银行	20	1.55	1.55	1.82	-	2.1	-	2.95	3.85	3.85
浦发银行	股份制商 业银行	30	1.55	1.55	1.84	-	2.13	2.55	2.95	3.85	-
中信银行	股份制商 业银行	20	1.55	1.55	1.82	1.96	2.1	2.52	2.95	3.7	-
华夏银行	股份制商 业银行	20	-	1.562	1.846	2.05	2.13	2.6	3.2	3.85	-
兴业银行	股份制商 业银行	20	-	1.55	1.85	-	2.1	-	2.95	3.75	3.85
民生银行	股份制商 业银行	20	1.562	1.562	1.846	-	2.13	-	2.982	3.85	-
光大银行	股份制商 业银行	20	1.53	-	-	2.09	2.1	2.93	2.95	-	-
平安银行	股份制商 业银行	20	1.55	1.56	1.85	2.05	2.13	2.9	2.98	3.91	3.905
广发银行	股份制商 业银行	20	-	1.54	1.82	-	2.1	-	2.94	3.8	-
浙商银行	股份制商 业银行	20	-	1.562	1.846	-	2.13	-	2.98	3.9	3.9
恒丰银行	股份制商 业银行	20	1.5	1.562	1.846	1.98	2.13	2.56	2.982	3.905	3.9

渤海银行	股份制商业银行	20	1.562	1.562	1.846	2.06	2.13	2.769	2.982	3.905	-
南京银行	城商行	20	-	1.562	1.846	1.846	2.13	2.94	2.982	3.905	3.905
宁波银行	城商行	20	-	1.562	1.846	-	2.13	-	2.982	3.905	-
北京银行	城商行	20	-	1.56	1.84	-	2.13	-	2.98	3.85	-
包商银行	城商行	30	1.55	1.59	1.88	2.15	2.17	3	3.04	3.98	4.1
江苏银行	城商行	20		1.54	1.845		2.13		2.982	3.905	-
上海银行	城商行	20		1.562	1.846	-	2.13	-	2.982	3.905	-
盛京银行	城商行	20	1.562	1.595	1.885	2.13	2.175	2.982	3.045	-	-
青岛银行	城商行	20	-	1.562	1.846	-	2.13	-	2.982	3.875 /3.905	-
齐鲁银行	城商行	20	1.55	1.56	1.85	-	2.13	-	2.98	3.91	-
湖北银行	城商行	20	-	-	-	-	-	3.1	-	3.9	-
郑州银行	城商行	20	1.5	1.562	1.846	-	2.13	-	2.982	3.905	-
西安银行	城商行	20	1.5	1.595	1.885	2.02	2.175	3	3.045	3.987 5	3.987 5
哈尔滨银行	城商行	20	-	1.54	1.82	-	2.1	-	2.94	3.85	-
杭州银行	城商行	20	-	1.56	1.84	2.1	2.13	2.8	2.98	3.9	3.9
富滇银行	城商行	20	1.56	1.551	1.846	-	2.16	2.9	2.94	3.9	-
东莞银行	城商行	20	1.58	1.6	1.89	2.15	2.18	3	3.05	3.9	-
广州银行	城商行	20	-	1.56	1.59	1.88	2.1	2.17	2.9	2.94	3.85
徽商银行	城商行	20	-	-	1.82/1.846	-	2.1/2.13	-	-	3.85/ 3.905	-