

2018年5月 银行存款利率报告

5月存款利率均值全线上涨
部分银行大额存单一浮到顶

5月存款利率均值全线上涨 部分银行大额存单一浮到顶

一、 住户存款环比下降 1.93%，存款定期化趋势明显

央行发布的数据显示：截至 2018 年 4 月末，人民币存款余额 174.88 万亿元，同比增长 8.4%；2018 年 4 月住户存款减少 1.32 万亿元，环比下降 1.93%，相比去年同期多减少 1045.54 亿元。在“降准+加息”的大环境下，银行的吸储成本增加，但存款竞争日益激烈，整体存款规模增长乏力。

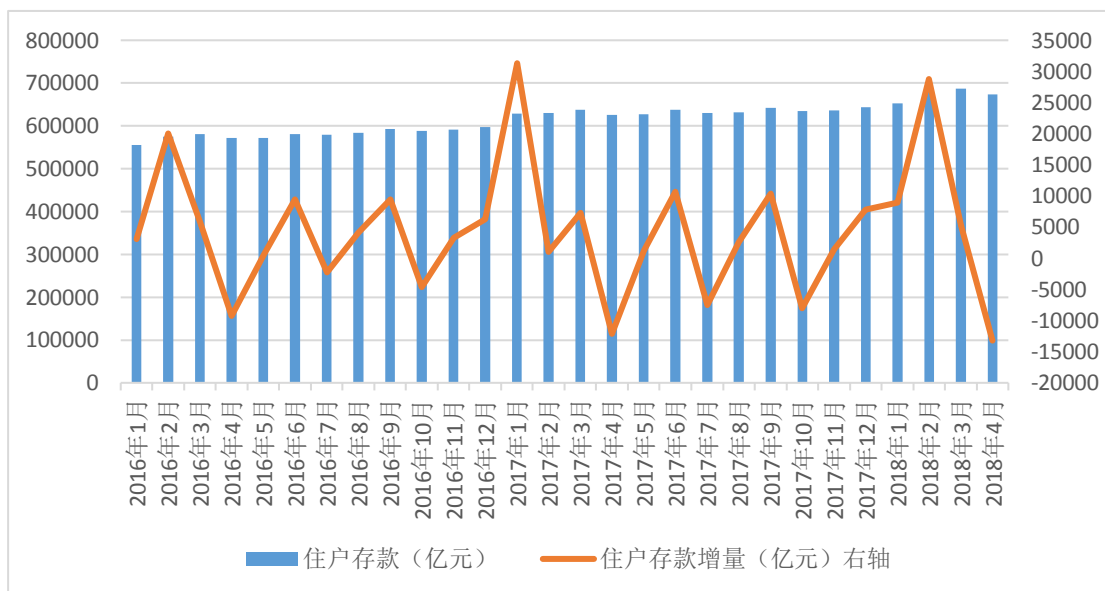


图 1：存款类金融机构住户存款月度变化

数据来源：央行

仅从住户存款的角度看，自 2018 年 2 月起住户存款的活期率就持续下降，2018 年 4 月相比 1 月下降了 1.25 个百分点，而同时，住户的定期及其他存款规模明显上升，这表面在住户存款上定期化趋势正在加强。融 360 分析师认为，住户存款将活期向定期转变的原因，一是由于受房地产调控政策的影响，住户会将原本留在活期买房的钱转为定期；二是由于互联网宝宝等灵活存取产品的火热，住户逐渐将活期存款放在流动性同样强而收益率更高的货币基金等产品上。所以近期住户存款的活期占比逐渐下降，定期化的趋势加强。

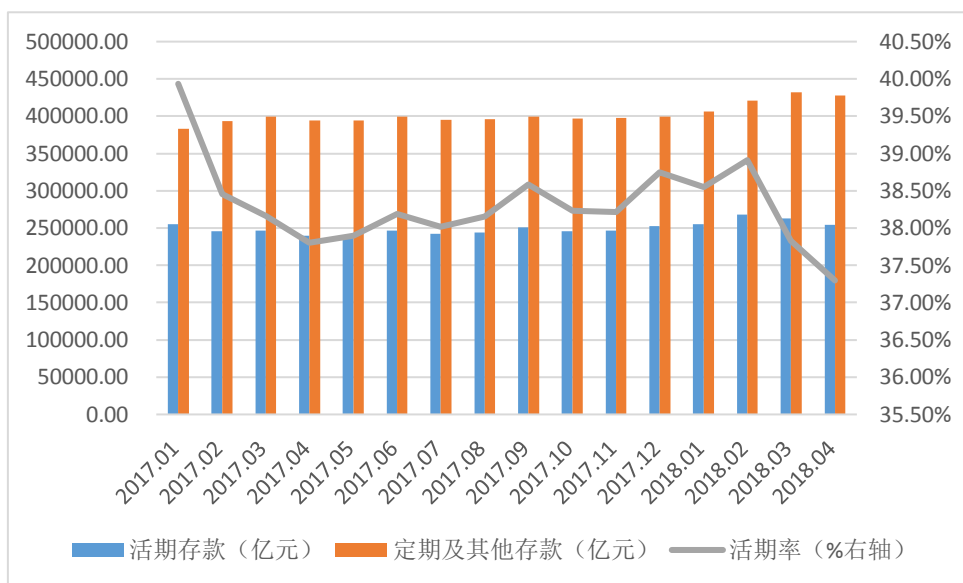


图2：存款类金融机构住户存款活期率

数据来源：央行

二、5月银行大额存单利率继续上调，各期限均值全面上涨

表1 2018年5月大额存单各期限利率均值(%)

	3个月	6个月	1年期	2年期	3年期
5月大额存单均值	1.63	1.92	2.25	3.15	4.11
4月大额存单均值	1.57	1.85	2.14	2.98	3.87

数据来源：融360大数据研究院

据融360监测的35家大额存单利率数据，5月份共有24家银行上调了大额存单的利率，占融360所统计银行的68.57%。通过与上月均值对比发现，5月份的大额存单各期限利率均值都有上涨，其中上涨最多的是3年期大额存单，较4月份上涨了25个基点；其次是2年期和1年期的大额存单，分别较4月份上涨17和11个基点。央行上调大额存单利率浮动上限的政策影响依旧在持续。

表2 2018年5月部分上调大额存单利率银行列表(%)

银行名称	银行性质	起存金额(万元)	整存整取1个月利率(%)	整存整取3个月利率(%)	整存整取6个月利率(%)	整存整取1年利率(%)	整存整取2年利率(%)	整存整取3年利率(%)
交通银行	大型商业	20		1.65	1.95	2.25	3.15	3.85
		50						4
		100						4.13
浦发银行	股份制	20	1.55	1.55	1.84	2.18	2.95	3.85
		50						3.905

2018年5月银行存款利率报告

	业银行	100						3.99
中信银行	股份制商业银行	20	1.617	1.617	1.911	2.205	3.087	4.043
		50		1.628	1.924	2.22	3.108	4.07
		100		1.65		2.25		4.125
兴业银行	股份制商业银行	20	1.62	1.62	1.92	2.21	3.09	4.05
		50	1.63	1.63	1.93	2.22	3.11	4.07
		100	1.65	1.65	1.95	2.25	3.15	4.13
民生银行	股份制商业银行	20	1.562	1.562	1.846	2.25	3.19	4.18
光大银行	股份制商业银行	20	1.53			2.13	3.045	4.015
		100	1.585			2.175	3.15	4.07
广发银行	股份制商业银行	20			1.846	2.13		3.91
		50				2.21		4.04
		100				2.28		4.18
浙商银行	股份制商业银行	20				2.28	3.19	4.18
恒丰银行	股份制商业银行	20	1.672	1.672	1.976	2.28	3.192	4.18
渤海银行	股份制商业银行	20	1.672	1.672	1.976	2.28	3.192	4.18
宁波银行	城商行	20		1.562	1.846	2.28	3.192	4.18
北京银行	城商行	20		1.56	1.84	2.25	2.98	4
		50				2.28		4.07
		100						4.14
包商银行	城商行	30	1.65	1.672	1.976	2.28	3.192	4.18
江苏银行	城商行	20				2.28	3.192	4.18
		20		1.672	1.976	2.28	3.192	4

2018年5月银行存款利率报告

上海 银行	城商 行	50						4.18
盛京 银行	城商 行	20	1.672	1.705	2.015	2.325	3.255	4.262
齐鲁 银行	城商 行	20		1.562	1.976	2.28	3.192	4.2
湖北 银行	城商 行	20					3.045	4.2625
郑州 银行	城商 行	20				2.28		4.18
西安 银行	城商 行	20	1.572	1.672	1.976	2.28	3.255	4.2625
哈尔 滨银 行	城商 行	20		1.66	1.96	2.27	3.17	4.18
东莞 银行	城商 行	20	1.7	1.705	2.015	2.325	3.255	4.2625
广州 银行	城商 行	20					3.045	3.905
		50						3.9875
徽商 银行	城商 行	20			1.976	2.28		4.18

数据来源：融360大数据研究院

注：标红的数字为较4月份上调的利率；因各档位利率有所差异，所统计利率均为各期限的最大值

央行放开大额存单利率浮动上限后，首先反应强烈的为国有银行，在4月份工农中建等国有银行已经上调大额存单利率，而到了5月份，股份制银行和城商行也都跟随上调了大额存单利率。除了上调利率，大额存单的起购金额档位也比之前更加丰富，之前一般大额存单的起购金额为20万，现在很多银行增加了30万、50万、100万等不同的档位，针对不同的档位给予不同的利率。

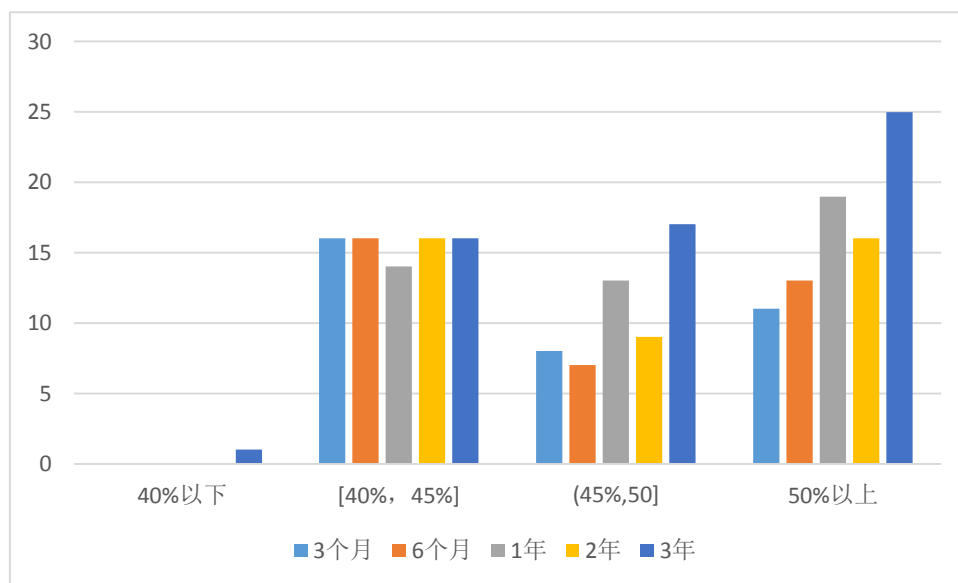


图3：大额存单各利率上浮幅度的银行数量（家）

目前银行大额存单最高上浮 55%，已经达到了城商行大额存单的最高浮动上限，众多城商行一浮到顶。从图 3 可以看出，目前绝大部分银行已经较基准上浮 40%以上大额存单，且上浮 50%以上的银行也有很大一部分，尤其是 3 年期的大额存单，有 25 家银行都上浮到 50%以上。

三、 5 月份一线城市存款利率最高上浮 50%

表 3 2018 年 5 月一线城市存款利率均值（%）

	3 个月	6 个月	1 年期	2 年期	3 年期	5 年期
5 月存款利率均值	1.43	1.68	1.98	2.60	3.22	3.17
4 月存款利率均值	1.41	1.67	1.95	2.52	3.15	3.08

数据来源：融 360 大数据研究院

注：5 月调整定期存款利率银行列表见附录 1

融 360 监测的数据显示，5 月份一线城市（北、上、广、深）各期限存款利率都略有上涨，2 年、3 年、5 年期限存款利率分别上涨 8 个、7 个、9 个基点。目前各银行对于普通定期存款推出不同的吸储策略：一是最简单直接的通过提高定期存款利率来吸储，目前一线城市定期存款利率最高上浮 50%；二是一些银行推出“大额定制”的差异化策略，即针对不同的存款金额设置不同的利率水平，比如银行针对 1 万元、3 万元、5 万元以上的存款额设置较基准上浮 40%的利率，而低于这个档位的存款则达不到这个利率；三是通过存款送礼的方式来提高客户的存款意愿，比如一些银行提出柜台办理存款有礼品赠送。

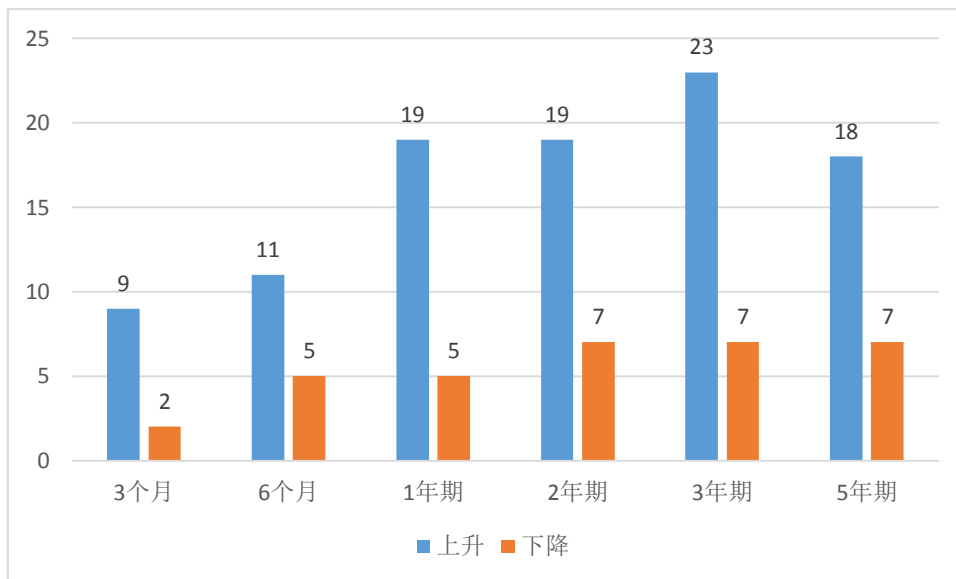


图4：各期限存款利率变化银行数量

数据来源：融360大数据研究院

在融360监测的北上广深91家银行支行中，上调各期限定期存款利率的支行数量占比明显高于下降的支行数量占比，尤其一年期、两年期、三年期利率，上调支行数比下调支行数分别多14家、12家和16家。可以看出，银行更愿意提高长期的定期存款利率。

四、 短期内银行吸储压力将持续，存款利率难言下行

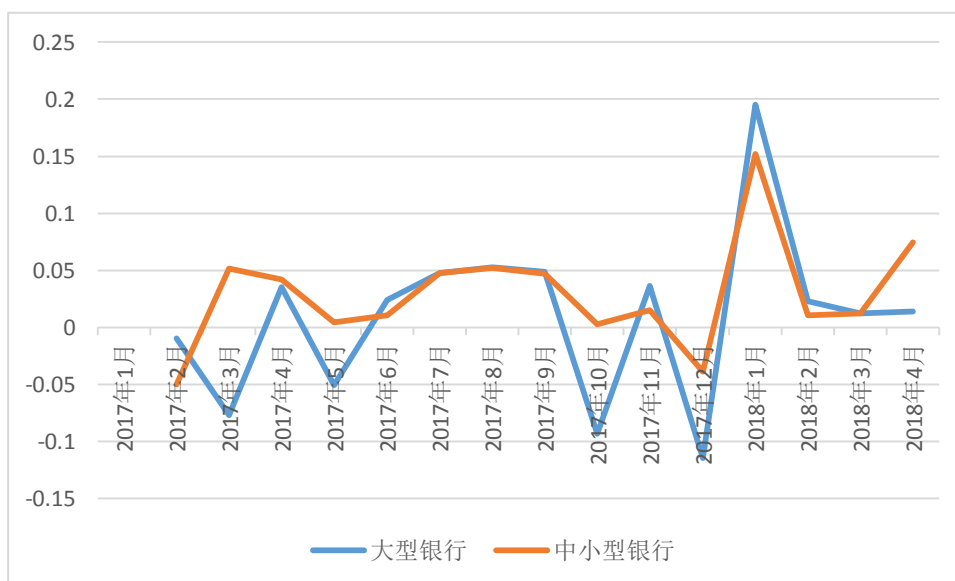


图5：结构性存款规模增速变化

数据来源：央行

据央行数据显示，4月份大型银行和中小银行结构性存款规模分别为1.37万亿元和3.93亿元，中小银行结构性存款占比持续上升，4月份占比高达74.21%，4月份较1月份增长9.96%，而大型银行的结构性存款4月份较1月份仅增长5.01%，可见中小银行在结构性存款持续发力。但由于结构性存款中“假结构”等问题严重，预计结构性存款方面的监管将会很快落地，且已有一些中小银行的结构性存款被地方监管叫停，未来结构性存款也会走上稳健发展的道路。所以对于依赖通过发行结构性存款来揽储的银行来说，还需在传统存款方面进行创新和利率调整。

中小银行在结构性存款方面的发力也说明中小银行在吸储方面的压力相较于大型银行更大，才会愿意花费更高成本来吸收存款。而在未来短期内，银行尤其是中小银行，仍会面临巨大的吸储压力。首先，金融监管和金融去杠杆压力持续增加，银行自营非标等非传统信贷渠道逐渐消减，所以压力会转嫁到存款等传统信贷渠道上面；其次，从活期存款占比逐渐下降的趋势中可以看出，银行的活期存款很大一部分被货币基金和互联网理财产品转移，虽然未来要实现利率双轨制的逐渐统一，但短期来看，银行把被转移的存款重新拉回仍然困难重重；最后，存款成本上涨压力巨大，活期存款成本极低，而由于其比重逐渐降低，势必会增大整体的存款成本，加之货币基金和部分理财产品最终回流到银行，进一步增加了银行负债端的成本。

由于6月份到了季末时点，冲存款压力会增加，所以预计6月份存款规模将有一定程度的增加；而综合资金成本价格、货币政策以及银行吸储压力等各方面的原因来看，6月份银行存款利率下行的可能性仍然不大；大额存单由于有一些银行将利率一浮到顶，已经没有继续上浮的空间，所以预计6月份可能会有部分银行继续跟进上浮，整体利率水平保持稳定的态势，而大额存单规模也将有一定程度的增加。

附录1 北上广深5月份调整存款利率银行名单

城市	银行名称	活期	三个月	六个月	一年	两年	三年	五年
北京	中国银行	0.3	1.43	1.69	2.1	2.73	3.575	3.575
北京	工商银行	0.3	1.43	1.69	1.8	2.52	3.3	3.3
北京	建设银行	0.3	1.43	1.75	2.1	2.94	3.85	3.85
北京	交通银行	0.3	1.43	1.69	1.95	2.73	3.52	3.52
北京	邮政储蓄银行	0.3	1.43	1.69	2.1	2.45	3.1	2.75

2018年5月银行存款利率报告

北京	中信银行	0.3	1.4	1.65	2.24	2.95	3.3	3.3
北京	华夏银行	0.3	1.43	1.69	1.95	2.4	3.26	3
北京	广发银行	0.3	1.54	1.95	2.25	2.95	3.85	3.85
北京	南京银行	0.35	1.4	1.65	1.98	2.75	3.905	4.1
北京	宁波银行	0.3	1.5	1.75	2.14	3	3.85	3.85
北京	盛京银行	0.38	1.43	1.69	1.98	2.77	3.63	4.29
上海	中国银行	0.3	1.43	1.69	2.1	2.73	3.575	3.575
上海	建设银行	0.3	1.43	1.7	2.1	2.94	3.85	3.85
上海	交通银行	0.3	1.43	1.69	1.95	2.73	3.3	3.3
上海	邮政储蓄银行	0.3	1.43	1.69	2.1	2.45	3.15	3.15
上海	浦发银行	0.3	1.4	1.65	1.95	2.4	2.8	2.8
上海	中信银行	0.3	1.4	1.65	1.95	2.5	4.125	2.8
上海	华夏银行	0.3	1.5	1.65	2.25	3.15	3.85	3.85
上海	宁波银行	0.3	1.5	1.65	1.95	3.045	3.9875	3.3
上海	盛京银行	0.38	1.43	1.69	1.98	2.77	3.63	4.29
广州	中国银行	0.3	1.54	1.82	2.10	2.73	3.575	2.75
广州	农业银行	0.3	1.35	1.55	1.75	2.25	2.75	2.75
广州	工商银行	0.3	1.43	1.69	1.95	2.73	2.75	2.75
广州	建设银行	0.3	1.54	1.82	2.10	2.94	3.85	2.75
广州	交通银行	0.3	1.43	1.69	1.95	2.73	3.575	3.575
广州	邮政储蓄银行	0.3	1.54	1.82	2.10	2.94	3.85	3
广州	兴业银行	0.3	1.65	1.95	2.25	3.15	3.85	3.85
广州	民生银行	0.3	1.4	1.65	1.95	2.35	2.8	2.8
广州	光大银行	0.3	1.4	1.65	2.10	2.94	3.575	3.575
广州	广州银行	0.3	1.54	1.82	2.10	2.52	3	3
深圳	中国银行	0.3	1.54	1.82	2.10	2.75	2.75	2.75
深圳	工商银行	0.3	1.43	1.69	1.95	2.73	2.75	2.75
深圳	建设银行	0.3	1.65	1.95	2.10	2.94	3.3	3.3
深圳	交通银行	0.3	1.43	1.69	1.95	2.73	3.4375	3.4375
深圳	民生银行	0.3	1.4	1.65	1.95	2.7	3.2	3.2
深圳	平安银行	0.3	1.4	1.65	1.95	2.5	2.8	2.8
深圳	广发银行	0.3	1.4	1.65	1.95	2.4	3.1	3.2
深圳	宁波银行	0.3	1.5	1.75	2.00	2.4	2.8	3.25
深圳	北京银行	0.3	1.4	1.65	1.95	2.5	3.15	3.15

数据来源：融360

注：红色数据为较4月上漲的存款利率；绿色数据为较上月下降的存款利率

版权声明:

为依法维护著作人和融 360 大数据研究院的合法权益，合理规范相应作品的网上传播，要求转载融 360 大数据研究院原创信息与内容资源必须注明转自“融 360”或“融 360 大数据研究院”，否则按侵权处理，融 360 大数据研究院保留最终解释权。

如果您需要进行数据与研究方面的合作，欢迎联系我们：

邮箱 jrfw@rong360.com

座机 010-81047531

网址 <https://www.rong360.com/research/>

扫描下列二维码，关注融 360 大数据研究院公众号，获得一手深度研究报告及独家数据内容推送：



如果您想与专业人士交流行业趋势，获得行业发展新鲜内幕信息，获取最新独家数据，请添加微信 13248676485，并留言表明自己希望加入的社区：

回复“房贷”加入房贷利率及市场专业交流群；

回复“理财”加入银行理财讨论交流群；

回复“存款”加入存款产品交流群；

回复“互联网宝宝”加入互联网基金投资交流群；

回复”网贷”加入 P2P 网贷行业数据与研究交流群。